

v8

## HELP-04s16 Műszaki Leírás



FELVONÓ VÉSZ- ÉS ÜZEMÁLLAPOT JELEKET ÁTVIVŐ KÉSZÜLÉK EGY  
FELVONÓHOZ (EN81-28:2018 KOMPATIBILIS)

---

## Műszaki leírás

---

© GEOCOOP Műszeripari Kft.  
1145 Budapest • Szugló u. 54.  
Telefon: 242 5161, 367 5961  
E-mail: [info@geocoop.hu](mailto:info@geocoop.hu)  
WEB: [www.geocoop.hu](http://www.geocoop.hu)

**Módosítva: 2022. 08. 04.**

## TARTALOMJEGYZÉK

<b>Rövid kezelési útmutató.....</b>	<b>5</b>
Hívás fogadás .....	5
Fülke felhívása.....	5
Opció:.....	5
Ellenőrzés .....	5
Kötelező: Automatikus hívás 3 naponta .....	5
 <b>BEVEZETÉS.....</b>	 <b>6</b>
Alkalmazási terület.....	6
Alkalmazás feltételei a fogadóhelyen .....	6
Felépítés .....	6
Műszaki adatok .....	6
 <b>MŰKÖDÉS.....</b>	 <b>8</b>
Működési leírás .....	8
Riasztás szűrés.....	8
Riasztási állapot.....	9
Visszahívás.....	9
Szünet-mentes táp .....	9
Hiba- és állapot jelek átvitele .....	9
Opció: Fülkén kívüli kapcsolat.....	9
Opció: Gépházi telefon .....	10
 Végzetes hibák kezelése.....	 10
Újraindítás.....	10
SMS számok törlése .....	10
 Biztonsági megfontolások.....	 10
 <b>TELEPÍTÉS, ÜZEMELÉS .....</b>	 <b>12</b>
 <b>SZERELÉS.....</b>	 <b>12</b>
HELP-04s központi egység.....	12
HLPK-05 audió tabló .....	13
Opció: HMX audió átkapcsoló .....	13
Opció: második indítógomb .....	13
Opció: HGT-04 gépházi telefon.....	14
 Üzembe helyezés.....	 14
 Karbantartás .....	 15
 Beállítások, üzemi LED jelzések .....	 15
H LPG-07 .....	15
H LPG-17 .....	15
H LPK-05 .....	16
 Hibaelhárítás.....	 16
Alap mérések .....	16

Hiba1 .....	17
Hiba2 .....	17
Hiba3 .....	17
Hiba4 .....	17
Hiba5 .....	17
Hiba6 .....	17
<b>PROGRAMOZÁS .....</b>	<b>18</b>
<b>Utasítások .....</b>	<b>18</b>
Telepítési cím megadása .....	18
Felvonó állapotának lekérdezése .....	18
Hozzáférési kód csere.....	18
Hívandó számok beírása .....	19
Hívandó számok kiolvasása .....	19
Hívandó számok törlése.....	19
Működési paraméterek beírása .....	19
Működési paraméterek kiolvasása .....	20
Működés tiltása .....	20
Működési tiltás feloldása .....	20
Feltöltős kártya egyenleg lekérdezése.....	20
Újraindítás (RESET) .....	20
Újraindítás (gyári értékekkel) .....	21
Állapot sms-ek kérése .....	21
<b>Vett SMS-ek értelmezése.....</b>	<b>21</b>
Általános hibaüzenet nem MSZ EN 627 szerint (paraméter x=0-nál).....	21
Általános hibaüzenet MSZ EN 627 szerint (paraméter x=1-nél).....	21
<b>Általános SMS üzenetek .....</b>	<b>22</b>
Betáp hiba .....	22
Akku fesz. alacsony .....	22
Akku lemerült.....	22
Tápellátás vissza állása .....	22
Válasz a paraméter kérdésre .....	22
Válasz a telefonszám kérdésre (mx 1234o) .....	22
Válasz az összes telefonszám kérdésre (1234m?).....	23
Akku Hiba jelentés .....	23
HLPG-16 hiba .....	23
Letiltott berendezés válasza kérdésre.....	23
Riasztási állapot vége .....	23
Állapot SMS-ek (4db) .....	23
<b>MELLÉKLETEK .....</b>	<b>25</b>
<b>Azonosítási segédlet.....</b>	<b>25</b>
<b>Jelmagyarázat.....</b>	<b>27</b>
<b>1. melléklet .....</b>	<b>28</b>

## Rövid kezelési útmutató

### HÍVÁS FOGADÁS

1. Hallgató felvétele
2. Felvonószám információ meghallgatása
3. Nyugtázás az **1, 2, vagy 3** gombok **bármelyikével**
4. Utas kikérdezése, megnyugtató
5. Téves, vagy rosszindulatú hívás esetén \* megnyomásával a Riasztási állapot törlése
6. Beszélgetés bontása. Analóg készülék esetén előtte 0 gomb megnyomása!
7. Intézkedés a mentésről

### FÜLKE FELHÍVÁSA

1. Gépházi GSM készülék tárcsázása
2. Bejelentkező gépi hang alatti, vagy utáni gombnyomások:
  - 1: fülke kiválasztása
  - 9: berendezés újraindítása (Reset)
  - \*\* : SMS telefonszámok (M4, M5) törlése, SMS küldés letiltása
  - 0: beszélgetés bontása
3. Fülke választás esetén beszélgetés lefolytatása
4. Beszélgetés bontása. Analóg készülék esetén előtte 0 gomb megnyomása!

### OPCIÓ: ELLENŐRZÉS

1. Gépházi GSM készülék tárcsázása, majd két csengetés után vonalbontás
2. Várakozás a következő válaszok valamelyikére:
  - rövid ideig tartó csengetés a hívott készüléktől:  
működés rendben
  - semmilyen válasz:  
berendezés, vagy hálózati hiba. (Ha két ismétlés után is ugyan ez az eredmény, helyszíni vizsgálat szükséges.)

***Az ellenőrző hívás csak olyan készülékről kezdeményezhető, amelynek telefonszáma be van programozva az M1-M9 helyek valamelyikére!***

### KÖTELEZŐ: AUTOMATIKUS HÍVÁS 3 NAPONTA

1. Bejövő hívás 3 naponta azonos időpontban.
2. Hallgató felvétele
3. „Felvonó” szöveg meghallgatása
4. A vonal automatikusan bontódik

***Ha az ellenőrző hívást senki nem fogadta, a fülkei kezelőpanelen levő sárga és zöld LED-ek villoni fognak a következő sikeres kapcsolat létrejöttéig! A vész hívó továbbra is üzemképes marad.***

# BEVEZETÉS

## Alkalmazási terület

A berendezés az MSZ EN 81-1, az MSZ EN 81-2 és MSZ EN 81-28, valamint az MSZ EN 81-28:2018 szabványok által előírt oda-vissza beszélő készülékként biztosítja a felvonóban rekedt utasnak, hogy külső segítséget tudjon kérni maximum négy, tetszőleges (vezetékes vagy az üzemügyeletes telephelyén tartott mobil) készülék hívásával. Ezen túl képes a felvonó-vezérlés hibaállapotát SMS üzenetekben automatikusan elküldeni egy vagy két mobilkészülékre. A berendezés egy felvonót kezel. A készülékhez kapcsolt fülke visszahívható, a vezérlés állapota SMS-ben bármikor lekérdezhető. Speciális felügyeleti programmal ellátott számítógép lehetőséget biztosít felügyeleti központ kialakítására.

## Alkalmazás feltételei a fogadóhelyen

- Célszerű a beprogramozott négy segélykérő telefonszámot megosztani a különböző mobil szolgáltatók között, és egy vezetékes számot is használni. Legalább egy szám kizárólag segélykérő hívások fogadására legyen használva.
- A fogadóhelyen szolgálatot teljesítő személy naponta ellenőrző hívással győződjön meg az átviteli csatorna, valamint a készülék működőképességéről.
- Ajánlott a felvonó napi helyszíni ellenőrzései alkalmával a segélykérő gomb megnyomásával ellenőrizni a teljes rendszer működését.

## Felépítés

A berendezés két különálló egységből áll:

H LPG-07 + H LPG-17                      központi egység

H L PK-05                                      kabin audió egység

### Hibakezelés:

**Tetszőleges vezérlés:** a H LPG-17 vezérlőkártya 1 db galvanikusan leválasztott hibabemenettel rendelkezik, amelyre hibamentes állapotban 12-36VDC feszültséget kell kapcsolni a CS2/1 csatlakozó ponton. Ha a bemenet megváltozik, s a változás előre beállított ideig fennáll, a berendezés SMS-ben továbbítja a bemenet állapotát a hibaelhárítónak.

## Műszaki adatok

Tápfeszültség:                                      24V DC max. 200mA , vagy

	24V AC max. 200 mA
Szünetmentes táp kimenet:	12VDC, 900mA, 1,2 Ah
Beépített szünetmentes táp helye:	H LPG-04s egység
HLPK-05 fogyasztás:	12VDC, max. 100mA
Összekötő vezetékek:	kabin-gépház: 4 ér/min. 0,5 mm <sup>2</sup>
Beépített GSM modul:	Quectel M65, kártyafüggetlen
Hiba relé:	potenciálmentes, 5A, 30VDC/250VAC

## MŰKÖDÉS

### Működési leírás

Az indító gomb kb. 2 mp idejű folyamatos nyomva tartását érzékelve -- a riasztási szűrési feltételek engedélyező fennállása esetén -- egy rövid tájékoztató szöveg bejátszása után a készülék azonnal tárcsázza az első beprogramozott számot. Ha az foglalt, vagy fél percig nem jön létre kapcsolat, tárcsázza a következőket. A kapcsolat létrejötte után, legelőször, a készülék automatikusan bemondja a felvonó számát (felvonó 1) a diszpécsernek, s ezután 30 mp idő áll a diszpécser rendelkezésére, hogy a hívást fogadó telefon-készüléke 1-es, 2-es vagy 3-as gombja közül **bármelyiknek** a megnyomásával nyugtázza a hívást. Ha a nyugtázás elmarad, a berendezés bontja a vonalat és a következő számot tárcsázza egészen addig, amíg nyugtázó jelet nem kap. A nyugtázás a beszélgetési időt 5 percre állítja, hogy az utas a beépített mikrofon és hangszóró segítségével megbeszélje a hívás okát a bejelentkező hibaelhárítóval. A vonalat a beállított beszélgetési idő letelte előtt a hívott fél megszakíthatja (mobil ill. ISDN készülékkel bontja a vonalat, **analóg készülék esetén bontás előtt megnyomja a 0 gombot**), egyéb esetben a beállított időzítés bont.

#### RIASZTÁS SZŰRÉS

SMS-el ki-be kapcsolható szűrést lehet alkalmazni, hogy elkerülhető legyen a jogosulatlan riasztás. A szűréshez be kell kötni a következő három, vezérlés által biztosított jelet a HLPG-17 kártya CS2 sorkapcsába:

- karbantartási állapot
- fülke-ajtó állapota
- hibajel, ami jelzi, hogy a felvonó áll.

Ekkor a berendezés képes kiiktatni azokat a riasztásokat, melyeknél a következő események bármelyike előáll:

- a fülke kireteszelt zónában áll, az ajtó nyitva van
- a fülke hibamentesen mozog

Karbantartási, ill. riasztási állapotban mindig engedélyezve van a riasztás.

***A karbantartó személy akkor is tud hívást indítani az indító gomb 30 mp-es folyamatos nyomásával, ha a szűrési feltétel ezt megakadályozná!***



**RIASZTÁSI  
ÁLLAPOT**

A hívás elfogadásakor (gépi szöveg, és a sárga piktogram világítása) a rendszer **riasztási állapotba** kerül. Ebben az állapotban nincsen riasztás szűrés, s SMS lekérdezésnél a berendezés jelzi ezt az állapotot. Törölni ezt az állapotot vagy a diszpécser tudja a beszélgetési idő alatt, vagy a kiszabadítást végző személy a sikeres mentés után a gépházban elhelyezett HLPG-04s egységen levő **Riasztás vége** gomb megnyomásával. Ez utóbbiról a berendezés SMS üzenetet küld a diszpécsernek. A sárga piktogram a riasztási állapot alatt végig világít.

Ha a diszpécser a beszélgetési idő alatt megnyomja a \* gombot, a riasztási állapot azonnal törlésre kerül, s nem kell azt a helyszínen törölni.

**VISSZAHÍVÁS**

Az utas-kabin felhívható, ilyenkor az utast a beépített hangbemondó tájékoztatja, hogy hívás érkezett, és a beszélgetés indításához nyomja meg az indító gombot (ezzel kapcsolja be a mikrofont). A vonalat a hívó az előzőekben ismertetett módon bármikor bonthatja.

**SZÜNET-  
MENTES TÁP**

A készülék belső szünetmentes táppal rendelkezik, amely felhasználható vészcsengő és vészvilágítás működtetéséhez is. A berendezés figyelni saját tápellátását. A **hálózat két percen túli kimaradását**, majd annak visszatértét SMS-ben elküldi a beprogramozott egy, vagy két GSM telefonszámra. Hálózat kimaradás esetén a beépített akkumulátorról működik annak lemerüléséig. A lemerülés előtt kb. 1 órával figyelmeztető SMS-t küld, majd a lemerülés tényét SMS-ben még jelzi, majd befejezi működését a hálózati feszültség visszatértéig, amikor is automatikusan újraindul.

**A beépített akku automatikus ellenőrzése:** minden éjjel 2 órakor a berendezés automatikusan átkapcsol akku üzemre 5 percre, méri az akku feszültségességét, s ha ez egy kritikus értéknél nagyobb, SMS-ben figyelmezteti a felhasználót az akkucserre szükségességére.

**HIBA- ÉS  
ÁLLAPOT  
JELEK  
ÁTVITELE**

A hibaállapot beállítható idejű megváltozásakor a berendezés SMS-ben elküldi a hibaállapotot vagy hibakódot a beprogramozott számokra, amelyek közül az egyik számítógépes diszpécserközpont is lehet. A hibaelhárító saját telefonjáról a vezérlés hibaállapotát SMS-ben lekérdezheti (HELLO1), a hozzáférési kód ismeretében a beprogramozott segélykérő telefonszámokat, működési paramétereket megváltoztathatja. Lehetőség van a készülék távvezérléssel történő letiltására, ill. újraengedélyezésére is.

Ha a berendezés diszpécser számítógéphez csatlakozik, be kell állítani, hogy a hanghívásokról SMS-t is küldjön a számítógépnek naplózás céljából.

A gépi tájékoztató szövegek, melyek az utast a teendőkről tájékoztatják beállíthatóan kétnyelvűek is lehetnek (magyar-német, ill. magyar-angol).

**OPCIÓ:  
FÜLKÉN  
KÍVÜLI  
KAPCSOLAT**

Szükség lehet arra, hogy a szerelő a fülke tetejéről, is tudjon segítséget hívni. Erre szolgál a fülke tetőre szerelendő HMX-02 audio és közösítő egység. Ha a szerelő megnyomja a HMX-en található indító-gombot, a beszélgetés joga hozzá kerül, s az automatikus tárcsázás a fejezet elején leírtak szerint normál módon megtörténik. A beszélgetés végén a fülkében levő HLPK-05 automatikusan visszakapcsolódik a rendszerre.

**OPCIÓ:  
GÉPHÁZI  
TELEFON**

A HPLG-17 modulhoz kapcsolt telefon segítségével a fülke és a gépház között fónikus kapcsolatot lehet létesíteni az MSZ EN 81 30m-nél magasabb emelőmagasságú felvonókra vonatkozó előírása szerint. A fülke felé menő hangkapcsolat a telefonkagyló felemelése alatt működik. Ekkor az utast meg kell kérni, hogy ha beszélni akar, nyomja meg egy rövid időre a telefonos indító gombot, amivel bekapcsolja a fülkében levő mikrofont és ezzel a kapcsolat kétirányúvá válik. A kapcsolat bontása a telefonkagyló visszahelyezésével jön létre.



**Figyelem!**

*Mivel a fülkében kihangosító van, előfordulhat visszhang a segélyhívást fogadó személy készülékében. Ez csökkenthető a fülkei hangerő csökkentésével a HLPK kártyán levő hangerő szabályozó potméter segítségével.*



**Végzetes hibák kezelése**

Mivel a berendezés önállóan képes SMS-eket küldeni, külső behatásra történő meghibásodás esetén (pl. zárlat, szakadás, villámcsapás, hibabemenet bekötésének kontakthibája) előfordulhat, hogy közel folyamatosan SMS-eket kezd küldeni a beprogramozott számokra. Ha a vezérlő egység még üzemképes, egy telefonhívással vagy SMS-el újraindítható, vagy ha ez nem oldja meg a problémát, az SMS telefonszámok (M4, M5) törölhetőek, s utána a helyszínen meg lehet keresni a hiba okát. Ennek menete a következő:

**ÚJRAINDÍTÁS**

Fel kell hívni a berendezést, majd a bejelentkező szöveg alatt, vagy után, meg kell nyomni a 9-es gombot, ill. **1234RR** vagy **1234RF** tartalmú SMS-t kell küldeni. A berendezés a szokásos bekapcsolási idő után üzemképes. (Az **1234RF** a gyári beállításokkal indít újra, utána be kell újra állítani a felhasználói értékeket. **1234** helyett az aktuális hozzáférési kód használandó!)

**SMS SZÁMOK  
TÖRLÉSE**

Fel kell hívni a berendezést, majd a bejelentkező szöveg alatt, vagy után kétszer meg kell nyomni a \* gombot. A két nyomás között több mint 1 mp szünet legyen. A következmény, hogy törlődnek a 4. és 5. memória helyen levő (SMS küldő) telefonszámok és a GSM modem nem képes több SMS-t küldeni. Helyszíni vizsgálattal a hiba okát meg kell keresni (szerviz!), majd újraindítás után a törölt telefonszámokat vissza kell írni.

**Biztonsági megfontolások**

Biztonsági szempontból elsődleges a kommunikációs csatorna működőképességének ellenőrzése az utas-kabin és a vészjelzést fogadó hely között. A felvonóhoz telepített GSM modul a közelében levő valamelyik bázisállomással tart állandó kapcsolatot, s ennek meglétét folyamatosan figyeli a vezérlő elektronika.

A kapcsolat megszűnésekor a készülékben levő potenciálmentes hiba relé elenged. Ez a hiba relé felhasználható a felvonó következő célszinten történő megállása után a további parancsok teljesítésének tiltására (pl. a motor hő-védelem áramkörbe

kötvé). A kommunikációs hibaállapotban beadott vészjelzések hatására gépi tájékoztatás hallható arról, hogy a vészjelző berendezés nem működik, s a hibaállapotot a kezelőablón levő *sárga és zöld* LED-ek villogása is jelzi. Amint a kapcsolat helyreáll a bázisállomással, a hiba relé ismét meghúzó, lehetővé téve a további működést. A 3 naponta történő automatikus hívás is a biztonságot javítja.

Hibaállapot (hiba relé elenged) következik be még a következő esetekben:

- a készülék ki van kapcsolva
- a készülékbe telepített GSM adatátviteli terminál meghibásodott
- akkumulátor lemerült
- a vész hívó nyomógomb beragadt, vagy a vezetéke megszakadt

#### **Teljes átviteli csatorna ellenőrzése a hívást fogadó hely felől:**

Ha a hívást fogadó hely hívást kezdeményez a felvonónál levő berendezés felé, s azt két csengetés után megszakítja, a hívott berendezés visszahívja a hívó számot, s egy csengetés után szétkapcsol. Az ellenőrzést végző személy, vagy számítógép a kapott és kijelzett hívószám alapján azonosíthatja a GSM egységet. Állapot lekérdező SMS (**HELLO1**) küldése a GSM egységnek, melyre az SMS-ben válaszol.

#### **Automatikus rendszer ellenőrzés a hívó hely felől:**

3 naponta automatikus hívás a beprogramozott számokra egyszer, amíg valamelyiket fel nem veszik. Az ellenőrzés negatív eredményét a fülkei egység piktogramjainak villogása jelzi.

#### **Biztonságot fokozó egyéb megoldások:**

Négy tetszőleges segélyhívó telefonszám (mobil vagy vezetékes) megadása, mely lehetőséget ad foglaltság, vagy átviteli probléma esetén alternatív átviteli út választására.

Gépházban fixen telepített GSM egység (ipari célú adatátviteli terminál), melyhez külső antenna csatlakozik.

## TELEPÍTÉS, ÜZEMELÉS

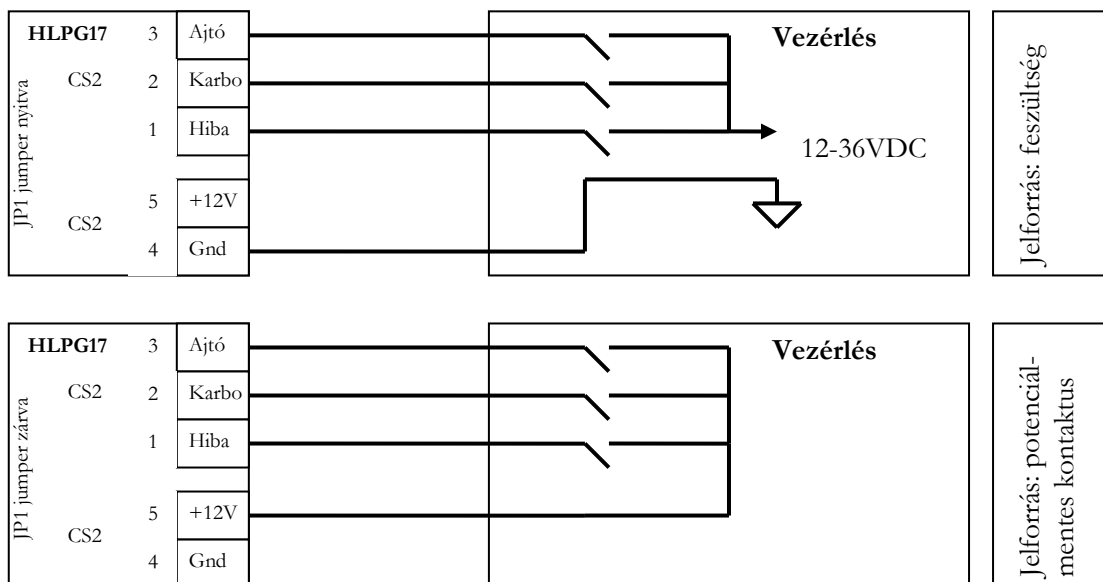
### Szerelés

**HELP-04S  
KÖZPONTI  
EGYSÉG**

A GSM modult tartalmazó központi egység egy 225x175 mm-es szerelődobozban helyezkedik el, melyet a gépházban célszerű felszerelni. A GSM antennát, mely kb. 2,5 m-es összekötő kábellel rendelkezik, lehetőleg ablak közelében (ha van) kell elhelyezni, s a dobozon található antenna bemenethez kell csatlakoztatni. Az antenna helyét célszerű normál GSM telefontal kijelölni jó térerejű hely keresésével. Alsó gépház felvonónál - ha nincs térerő - speciális antenna szükséges, melyet a gépházon kívül kell felszerelni. A berendezés 24V DC vagy AC feszültségről üzemel, erről történik a beépített akku töltése is. Bekötni a HPLPG-07 kártya **CSI** sorkapcsába kell.

A szűrő és hibajeleket a HPLPG-17 kártya CS2-es csatlakozójába lehet kötni az alábbiak szerint:

#### Hiba és riasztás-szűrő jelek bekötése



#### Hiba és riasztás szűrő jelek értelmezése:

**Hiba:** kontaktus szakadt, ha a felvonó valamilyen hiba miatt áll.

**Karbo:** kontaktus szakadt, ha a felvonó karbantartási üzemben van

**Ajtó:** kontaktus szakadt, ha az ajtó zárva van

**HLPK-05  
AUDIO TABLÓ**

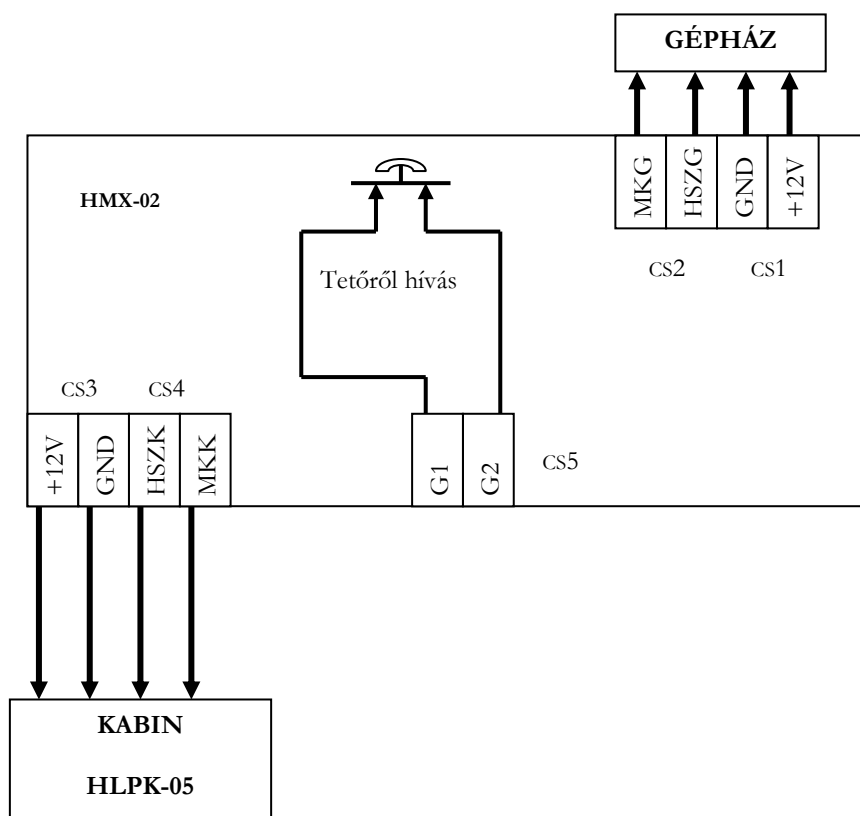


*A nyomógombnak minden mástól függetlennek és feszültségmentesnek kell lennie! A nyomógombról a készülékre jutó idegen feszültség a berendezés súlyos meghibásodását okozhatja.*

A berendezés szerelési rajzát az **1. melléklet** tartalmazza.

**OPCIÓ:  
HMX AUDIO  
ÁTKAPCSOLÓ**

Ha kiegészítő hangszóró-mikrofon egységeket kell felszerelni (pl. a fülke tetejére), akkor azt a kabin egységgel (HLPK-05) a fülke tetején elhelyezett HMX-02 modul közösi, s továbbítja a gépházban levő fogadó egységek felé. A tető audio egységet és indító gombot a HMX-02 doboz tartalmazza. Bekötését a alábbi ábra mutatja.



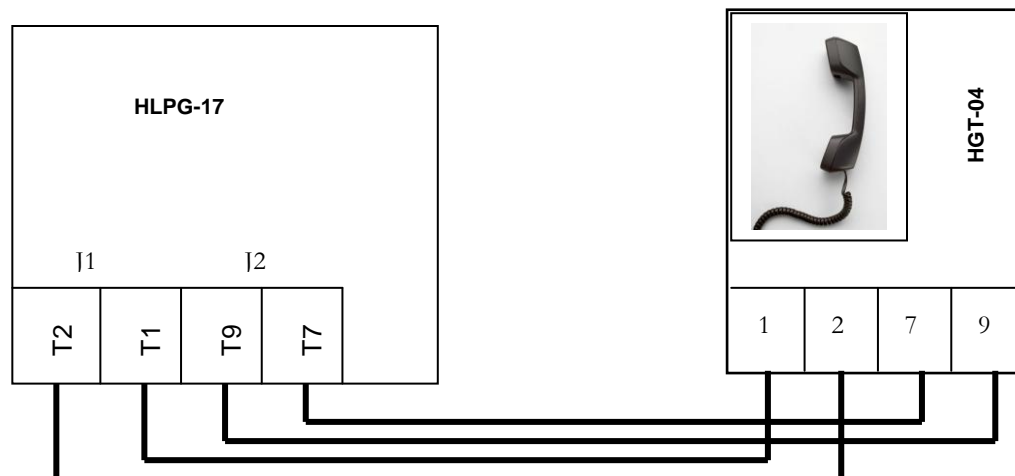
**OPCIÓ:  
MÁSODIK  
INDÍTÓGOMB**

Lehetőség van a fülkénél egy második indító gomb bekötésére és ahhoz a központban két független telefonszám hozzárendelésére. Ennek megnyomásakor nincs tájékoztató szöveg, a készülék a segélykérő gomb tárcsázási mechanizmusával tárcsázza az M7, M9 helyekre beprogramozott számokat.

A **bontó** nyomógombot a HLPG-17 kártya CS2/5 – CS2/6 pontjai közé kell kötni, s az SW1 DIP kapcsoló 2-es tolokáját ON-ba kell állítani.

**OPCIÓ:**  
**HGT-04**  
**GÉPHÁZI**  
**TELEFON**

A gépházi telefont függőlegesen a falra kell szerelni, s négy erű vezetékkel kell a HLPG-17 kártya alján levő J1-J2 sorkapcsokba kötni. Ezután a kártyán levő SW2 DIP kapcsoló 1-es kapcsolóját ON állásba kell kapcsolni.



## Üzembe helyezés

***Bekapcsolás előtt a HLPG-07 kártyán található SIM-kártya tartóba olyan SIM-kártyát kell tenni, amelynél előzőleg egy normál mobil készülékkel kitiltották a PIN-kód kérését!***

Ha a hangbemondás kétnyelvű, a HLPG-07 kártyán levő JP1 jumper 1-2 pontjának rövidre zárásával lehet kiválasztani az angolt, egyébként a második nyelv a német.

Bekapcsolás után a HLPG-07 kártya D6 jelű LED-je azonnal vörös fénnel világít, ezután a D1 jelű kisméretű piros LED gyors villogásba kezd, s néhány mp múlva -- ha a GSM kapcsolat létrejön a bázisállomással -- D1 lassú villogásba vált. Ezután a hiba relé meghúz, s a D6 LED zöldre váltása jelzi, hogy a berendezés üzemkész.



***A szerelés és a tápfeszültségre kapcsolás után az akkumulátor vezetékeit csatlakoztatni kell! Bármilyen okból történő szándékos két perc meghaladó kikapcsolásnál először az akkut kell bontani, különben a berendezés hiba SMS-t küld.***

Ha a D6 LED zölden világít, a PROGRAMOZÁS részben leírtak szerint SMS parancsokkal be kell állítani a működési paramétereket, a segélyhívó telefonszámokat és a telepítési címet.

Az üzembe helyezés befejezéseként vész hívási próbát kell tartani, majd a rendszer aktuális beállításait -- a HLPG-17 kártyán levő SW1 DIP kapcsoló 4-es tologombjának ON állapotba való kapcsolásával -- SMS-ben meg lehet kapni.

Az eredmény 4 db SMS az M4, M5 számokra, melyekben a modem adatai, a beállítások, a működtető programok verziói, a beprogramozott telefonszámok, GSM szolgáltató és aktuális térerő, valamint hibaállapot található.



***Az SW1/4 kapcsolót az SMS-ek megérkezése után vissza kell állítani az eredeti helyzetbe!***

## Karbantartás

A készülék különleges karbantartást nem igényel, kivételt képez a beépített akkumulátor, melyet max. négyévente, vagy ha az automatikus ellenőrzés erre SMS-ben utasítást ad, ki kell cserélni.

## Beállítások, üzemi LED jelzések

H L P G - 0 7

**R16 potméter:** akku töltési feszültség, gyárilag 13,8V-ra állítva.

Változtatni tilos!

**R12 potméter:** kabin-hangszóró hangereje

**JP1/1-2 jumper:** ha kétnyelvű bemondás van, a második nyelv kiválasztása

nyitva: német

zárva: angol

**D6 kétszínű LED:**

bekapcsolási alapbeállítás: piros folyamatos

normál működés: zöld

üzemen kívül: piros

nincs GSM regisztráció : piros gyors folyamatos villogás

PIN-kérés nincs törölve: sárga

hiányzó, vagy rossz SIM-kártya: sárga gyors folyamatos villogás

akkuról történő működés: zöld vagy piros lassú villogás

lemerült akku és táphiány: sötét

*Ha a gyors villogással jelzett hibák akkuról történő működés közben fordulnak elő, a villogás szakaszos lesz: 6 villanás, 2 szünet.*

**Quectel GSM modul melletti D1:**

modul kikapcsolva: sötét

GSM hálózati hiba: gyors villogás (1 mp)

normál működés: lassú villogás (2 mp)

H L P G - 1 7


**SW1 DIP kapcsoló:**

1: OFF – nincs gépházi telefon opció

- ON – van gépházi telefon opció
- 2: OFF – nincs második indító-gomb  
ON – második indító-gomb be van kötve
- 3: OFF – Hiba relé hiba esetén bont  
ON – Hiba relé betáp hiány alatt zárva
- 4: OFF – semmi  
ON – állapot-SMS küldés kérése

**H L P K - 0 5**

 **potméter:** mikrofon erősítés

 **potméter:** kabin hangszóró hangerő

**Piktogramok a kezelő tablón:**

 **sárga:** *Folyamatosan világít:* a berendezés RIASZTÁS állapotban van.

*Villog:* Hiba vagy ellenőrző hívás sikertelen.

**zöld LED:** *Világít:* Hangkapcsolat felépült.

*Villog:* Hiba vagy ellenőrző hívás sikertelen.

**Hibaelhárítás**

**ALAP  
MÉRÉSEK**

Ha szerelés után a berendezés nem működik, a következő ellenőrző méréseket kell a következő sorrendben elvégezni:

*(a vastagon szedett szám a mérőműszer negatív pontja, a mért értékek 10% eltérést mutathatnak)*

Tápok ellenőrzése: betáp: H LPG-07 CS1/1-**2,3** 17-30VDC  
vagy H LPG-07 CS1/1-**2** 12-24VAC

akku töltés: akku nélkül a vezetéken 13,8VDC

kimenő táp: H LPG16 CS1/1-**2** +13VDC

H L P K betáp: H L P K +12V-**GND** +13VDC

Indítógomb és összekötő kábel ellenőrzése:

Gomb alaphelyzetben: H LPG-17 CS1/4-**2** +3,5VDC

Gomb megnyomva: H LPG-17 CS1/4-**2** 0VDC



**H I B A 1**

A berendezés egyáltalán nem működik, hívásra és lekérdezésre nem válaszol, de tápfeszültség van (kb. 13VDC a HLPG-17 panel CS1 sorkapcsának 1-2 pontja között) és D1 lassan villog.

**Teendő:**

A berendezés betápját és akku csatlakozását kb. 20 mp-ig bontani, s ezzel a berendezést RESET-elni kell. A D6 LED kb. 15 mp múlva pirosból zöldre vált, ha a berendezés üzemkés. Ha ezután sem jó, szerviz szükséges.

**H I B A 2**

Tápfeszültség van, a berendezés egyáltalán nem működik, hívásra és lekérdezésre nem válaszol, D6 LED pirosan és gyorsan villog, D1 gyorsan villog.

**Teendő:**

1. Ellenőrizni kell az antenna elhelyezését, csatlakozását és a térerőt egy másik készülékkel. Ha nincs térerő, annak visszatérte után a berendezés magától üzemkésre vált.

2. A SIM kártyát ki kell venni a GSM egységből, és egy másik telefonban ellenőrizni kell a működőképességét. Lehet, hogy a szolgáltató letiltotta, vagy elfogyott a feltöltött pénz-kerete.

**H I B A 3**

A berendezés nem működik, D6 valahogy világít, D1 sötét.

**Teendő:**

A GSM modul meghibásodott, szerviz szükséges.

**H I B A 4**

A berendezés nem működik, D6 sötét, D1 sötét.

**Teendő:**

Tápellátási probléma:

- nincs betáp és akku lemerült: műszerrel ellenőrizni!
- kártyaszintű táp meghibásodott: szerviz szükséges.

**H I B A 5**

Tápfeszültség van, a berendezés egyáltalán nem működik, hívásra és lekérdezésre nem válaszol, D6 LED sárgán és gyorsan villog, D1 gyorsan villog.

Nincs, vagy rossz SIM kártya. Próba másik kártyával.

**H I B A 6**

Tápfeszültség van, a berendezés egyáltalán nem működik, hívásra és lekérdezésre nem válaszol, D6 LED sárgán villágít, D1 gyorsan villog.

PIN-kód kérés nincs letiltva. Normál telefonnal le kell tiltani!

## PROGRAMOZÁS

A központi GSM egység szigorúan kötött formátumú SMS üzenetekkel programozható ill. lekérdezhető. *A programozáshoz legtöbb esetben a hozzáférési kód ismerete szükséges melynek gyártáskor beállított alapértéke 1234.* Végrehajtott parancs esetén a berendezés:

**Cím: xxxxxxxxxxxx** - xxx.: telepítési cím  
**parancs teljesítés nyugtázása**  
**a teljesített parancs ismétlése**

üzenettel válaszol, lekérdezés esetén a kérdésre küld választ. Ha belátható időn belül (kb. 5 perc) nem érkezik valamilyen válasz (rossz a hozzáférési kód, hálózati hiba miatt elvész az üzenet), ismételni kell az utasítást.

### Utasítások

Kis és nagybetűk egyaránt használhatók!

A legtöbb funkció az előző generációs készülékkel való kompatibilitás miatt két féle paranccsal is vezérelhető.

---

**TELEPÍTÉSI  
CÍM  
MEGADÁSA**

---

**kkkkAxx**

ahol kkkk: hozzáférési kód, xxx.: max. 30 *ékezet nélküli karakterből* álló cím.

Pl.: 1234ABUDAPEST XXV. Nyul Bela u. 21.

---

**FELVONÓ  
ÁLLAPOTÁNAK  
LEKÉRDEZÉSE**

---

**HELLO1**

A válaszban szerepel a tápellátás állapota, a riasztási üzemállapot és a hibabemenet állapota.

Pl.: HELLO1

---

**HOZZÁFÉRÉSI  
KÓD CSERE**

---

Idegen hozzáférés megakadályozására célszerű a telepítés után elvégezni!

**K\_xxxx\_yyyy\_yyyyI** vagy **xxxxKyyyy**

ahol xxxx: régi kód, yyyy: új kód, \_:szóköz, I: beírást jelölő nagy I betű.

Pl.: K 1234 5678 5678I vagy 1234K5678

**HÍVANDÓ  
SZÁMOK  
BEÍRÁSA**

Egy szám: **Mz\_xxxx\_yyyyyyyyyyI**

Egy vagy több szám: **xxxxMzyyyyyyyyyyyMzyyyyyyyyyyy**

ahol z: memória sorszáma 1-9-ig, xxxx: hozzáférési kód, yyyy.: a telefonszám +36,körzetszám,szám formátumban, de vessző nélkül egybeírva, I: beírást jelölő nagy I betű.

Pl.: M1 1234 +36201234567I vagy

1234M1+36301234567M3+36201234567M8+36701234567 -- (mind a 9 beírható!)

*1-3-ig terjedő, ill. a 8. memóriahelyekre tetszőleges (vezetékes vagy mobil) szám írható, melyeken a fülkéből jövő hívások bonyolódnak, 4-5-re csak mobil, mivel ide SMS hibaüzenetek küldődnek. Legalább az 1. és 4. helyre kötelező számot írni. Ha az 5. hely üres, csak egy készülékre küldi el a berendezés az üzenetet, ellenkező esetben kettőre. Ha számítógépes központhoz kapcsolódik a berendezés, az 5-6. helyekre a diszpécser központ modemjeinek telefonszámát kell írni. A 7. és 9. helyre, ha a második indítógomb be van kötve, az ehhez tartozó számokat kell írni.*

**HÍVANDÓ  
SZÁMOK  
KIOLVASÁSA**

Egy szám: **Mz\_xxxxO**

Összes szám: **xxxxM?**

ahol z: memória sorszáma 1-9-ig, xxxx: hozzáférési kód, O: nagy O betű az olvasás jelzésére.

Pl.: M2 1234O vagy 1234M?

**HÍVANDÓ  
SZÁMOK  
TÖRLÉSE**

Egy szám: **Mz\_xxxxT**

Összes szám: **xxxxMT**

ahol z: memória sorszáma 1-9-ig, xxxx: hozzáférési kód, T: nagy T betű a törlés jelzésére.

Pl.: M3 1234T vagy 1234MT

**MŰKÖDÉSI  
PARAMÉTEREK  
BEÍRÁSA**

**P\_xxxx\_Ra\_Eb\_Fc\_Sd\_Ne\_Hf\_Xg\_Th\_KiI**

ahol xxxx: a hozzáférési kód,

a: 1, ha a hívás után a riasztási eseményről SMS-t küld, vagy 0 (nulla), ha nem küld a berendezés a 4. és 5. telefonszámra. Gyári érték: 1.

b: 1, ha az automatikus, 3 naponkénti ellenőrző hívás engedélyezve van a beprogramozott vészhívó számokra, 0 (nulla) ha ez tiltva van. Gyári érték: 1. (a hívás időpontja a berendezés utolsó bekapcsolási, vagy újraindítási /Reset/ időpontja.)

c: ha 0 (nulla), a fülkei hívás mindig engedélyezve van, ha 1, hívás csak a Riasztási szűrő-bemenetek megfelelő állapota esetén lehetséges. Gyári érték: 0.

d: ha 0 (nulla), fülkéből történő hívás normál módon történik, ha 1, hívás-kezdeményezésre csak SMS-t küld a berendezés. Utóbbi esetben a hibaelhárítónak vissza kell hívnia a fülkét, ha az utassal beszélni akar. Gyári érték: 0.

e: 0 (nulla), ha az utastájékoztató egynyelvű, 1, ha kétynyelvű. Gyári érték: 0.

f: hibaészlelési idő 0-9 perc között. A változásnak a hibabemeneteken ennyi ideig stabilan fenn kell állnia, hogy a készülék SMS-t küldjön. 0 esetén ez az érték 5 mp. Gyári érték: 9 (kilenc perc).

g: csak GEO-vezérlésnél: 0 (nulla), ha a hiba SMS-ben a hibakód a hagyományos (vezérlésnél kijelzett); 1, ha az MSZ EN 627 szerint átkódolt formátumú. (ld. melléklet)

h: a nem értelmezett SMS parancsok továbbításának szabályozása a diszpécser felé; 0: továbbítás tiltva, 1: engedélyezve. Gyári érték: 1.

i: 1, ha a hiba SMS küldése a berendezés bekapcsolása, vagy újraindítása után 10 percig tiltva van, 0 (nulla), ha nincs. Gyári érték: 1.

I: beírást jelölő nagy I betű.

Pl.: P 1234 H6 F1 X1 T0I

*Az R, E, F, S, N, H, X, T, K jelű paraméterek tetszőleges számban és sorrendben írhatók be. Elég tehát csak a változtatni kívánt paramétereket elküldeni. A végre szükséges az I!*

**M Ű K Ö D É S I  
P A R A M É T E R E K  
K I O L V A S Á S A**

**P\_XXXXO** vagy **XXXXP?**

ahol xxxx: hozzáférési kód, O: nagy O betű az olvasás jelzésére.

Pl.: P 1234O vagy 1234P?

**M Ű K Ö D É S  
T I L T Á S A**

**Mz\_XXXX\_5530I** vagy **XXXXT5530**

ahol z: tetszőleges szám 1-9-ig, xxxx: hozzáférési kód, 5530: a tiltó kód, I: beírást jelölő nagy I betű.

Pl.: M1 1234 5530I vagy 1234T5530

*Tiltott állapotban nincs hívási lehetőség az utas-kabinból, nincs hibajel-továbbítás, üzemállapot lekérdezésnél LETILTVA válasz érkezik.*

**M Ű K Ö D É S I  
T I L T Á S  
F E L O L D Á S A**

**Mz\_XXXX\_5531I** vagy **XXXXT5531**

ahol z: tetszőleges szám 1-5-ig, xxxx: hozzáférési kód, 5531: az engedélyező kód, I: beírást jelölő nagy I betű.

Pl.: M1 1234 5531I vagy 1234T5531

**F E L T Ö L T Ő S  
K Á R T Y A  
E G Y E N L E G  
L E K É R D E Z É S E**

**XXXXB?**

ahol xxxx: hozzáférési kód

Pl.: 1234B?

**Ú J R A I N D Í T Á S  
( R E S E T )**

**XXXXRR**

ahol xxxx: hozzáférési kód

Pl.: 1234RR

**ÚJRAINDÍTÁS**

(GYÁRI  
ÉRTÉKEKKEL)

xxxxRF

ahol xxxx: hozzáférési kód

Pl.: 1234RF

A cím és a hozzáférési kód kivételével a gyári paraméter beállításokkal indul újra a berendezés. Ha szükséges, újra kell programozni (SMS-ekkel) a berendezést!

**ÁLLAPOT**

SMS-EK  
KÉRÉSE

xxxxX?

ahol xxxx: hozzáférési kód

Pl.: 1234X?

Ugyanazt a funkciók biztosítja távolról, mint a HLPG-16 kártyán levő S2/4 kapcsoló. A válasz 4 db SMS-ben érkezik.

**Vett SMS-ek értelmezése**

ÁLTALÁNOS  
HIBAÜZENET  
NEM MSZ EN  
627 SZERINT  
(PARAMÉTER  
X=0-NÁL)

(hibaállapot változás, hívás után, vagy lekérdezés esetén)

Cím: xxxxxxxxxxxx - telepítési cím: xxxxxxxxxxxxxxxxxxxx

Felv. száma: y - felvonó száma: y=1

Táphiány: aaaa - betáp kimaradás (tápfeszültség megszűnt)  
aaaa: Igen vagy Nem

Riasztás: cccc - Riasztási állapot helyzete.  
cccc: Igen, Nem vagy Törölt

Hibabem: x - hibabemenet állapota:  
x=0, ha a bemeneten feszültség van, (nincs hiba)  
x=1, ha a bemeneten nincs feszültség (hiba van)

FW=4.x - Működtető program verzió

Vodafone - GSM szolgáltató

SQ=xx - Térerő a helyszínen

ÁLTALÁNOS  
HIBAÜZENET  
MSZ EN 627  
SZERINT  
(PARAMÉTER  
X=1-NÉL)

(hibaállapot változás, hívás után, vagy lekérdezés esetén)

Cím: xxxxxxxxxxxx - telepítési cím: xxxxxxxxxxxxxxxxxxxx

Felv. száma: y - felvonó száma: y=1

Táphiány: aaaa - betáp kimaradás (tápfeszültség megszűnt)  
aaaa: Igen vagy Nem

Riasztás: cccc - Riasztási állapot helyzete.

cccc: Igen, Nem vagy Törölt

Hibakód: xx

- hibabemenet állapota:

xx=00 ha a bemeneten feszültség van, (nincs hiba)

xx=01 ha a bemeneten nincs feszültség (hiba van)

## Általános SMS üzenetek

### BETÁP HIBA

Cím: xxxxxxxxxxxxxx

- xxx.: telepítési cím

Betáp nincs!

Akku=12.80V

### AKKU FESZ. ALACSONY

Cím: xxxxxxxxxxxxxx

- xxx.: telepítési cím

Betáp nincs!

Akku fesz. alacsony.

Akku=11.09V

### AKKU LEMERÜLT

Cím: xxxxxxxxxxxxxx

- xxx.: telepítési cím

Betáp nincs!

Akku lemerült.

Kikapcsolás!

### TÁPELLÁTÁS VISSZA ÁLLÁSA

Cím: xxxxxxxxxxxxxx

- xxx.: telepítési cím

Betáp OK!

Akku töltés alatt.

### VÁLASZ A PARAMÉTER KÉRDEZÉSRE

Cím: xxxxxxxxxxxxxx

- xxx.: telepítési cím

P: R1 E1 F0 S0 N0 H1 X0 T1 K1

- R, E, F, S, N, H, X, T, K: lsd. a paraméter beírásnál

### VÁLASZ A TELEFONSZÁM KÉRDEZÉSRE (MX 12340)

Cím: xxxxxxxxxxxxxx

- xxx.: telepítési cím

Mx, "+36309123456"

- x: a kért mem. hely, "+yyyyy" a telefonszám

vagy

Cím: xxxxxxxxxxxxxx

- xxx.: telepítési cím

Mem. üres!

- a kért mem. hely üres

**VÁLASZ AZ  
ÖSSZES  
TELEFONSZÁM  
KÉRDEZÉSRE  
(1234M?)**

M1: +36201234567  
M2: Mem. üres!  
M3: Mem. üres!  
M4: +36201234567  
M5: Mem. üres!  
M6: Mem. üres!  
M7: Mem. üres!  
M8: Mem. üres!  
M9: Mem. üres!

**AKKU HIBA  
JELENTÉS**

Cím: xxxxxxxxxxxxxxxx - xxx.: telepítési cím  
Akku Hiba - Az akku teszt eredménye negatív,  
Cserre kell! - mielőbbi csere szükséges

**H LPG-16 HIBA**

Cím: xxxxxxxxxxxxxxxx - xxx.: telepítési cím  
HLPGx Hiba - a H LPG-16 kártya meghibásodott  
Szerviz kell!

**LETILTOTT  
BERENDEZÉS  
VÁLASZA  
KÉRDEZÉSRE**

Cím: xxxxxxxxxxxxxxxx - xxx.: telepítési cím  
Letiltva! - A berendezést a diszpécser letiltotta

**RIASZTÁSI  
ÁLLAPOT  
VÉGE**

Cím: xxxxxxxxxxxxxxxx - xxx.: telepítési cím  
Felv. száma: 1  
Táphiány: yyy - yyy: Igen vagy Nem  
Riasztás vége! - A riasztási állapotot a helyszínen törölték

**ÁLLAPOT  
SMS-EK (4DB)**

Cím: xxxxxxxxxxxxxxxx - xxx.: telepítési cím  
M65 A04 - modem program verzió  
T-Mobile H - GSM szolgáltató  
SQ: 17,0 - térerő  
IMEI: xxxxxxxxxxxxxxxxxx - modem IMEI száma  
FW: 4.0 - H LPG-07 program verzió  
TK: 1, v1.0 - Bővítő kártya: 1 (H LPG-17), program verziója  
TH: yyy - Táphiány: Igen vagy Nem  
P: R1 E1 F0 S0 N0 H9 X0, K1 - R, E, F, S, N, H, X, K lsd. a paraméter beírásnál  
JF: 1db - Jól működő fülkei kapcsolat darabszáma  
RF: 0db - Nem működő fülkei kapcsolat darabszáma

M1: +36201234567  
M2: Mem. üres!  
M3: Mem. üres!  
M4: +36201234567  
M5: Mem. üres!  
M6: Mem. üres!  
M7: Mem. üres!  
M8: Mem. üres!  
M9: Mem. üres!

Liftek száma: egy

Hibajelz: xxxx

L1: Nem GEO vez. FW: --

- MSZ EN 627: kód; nem MSZ EN 627: állapot

- Berendezéshez kapcsolt lift vezérlés típusa

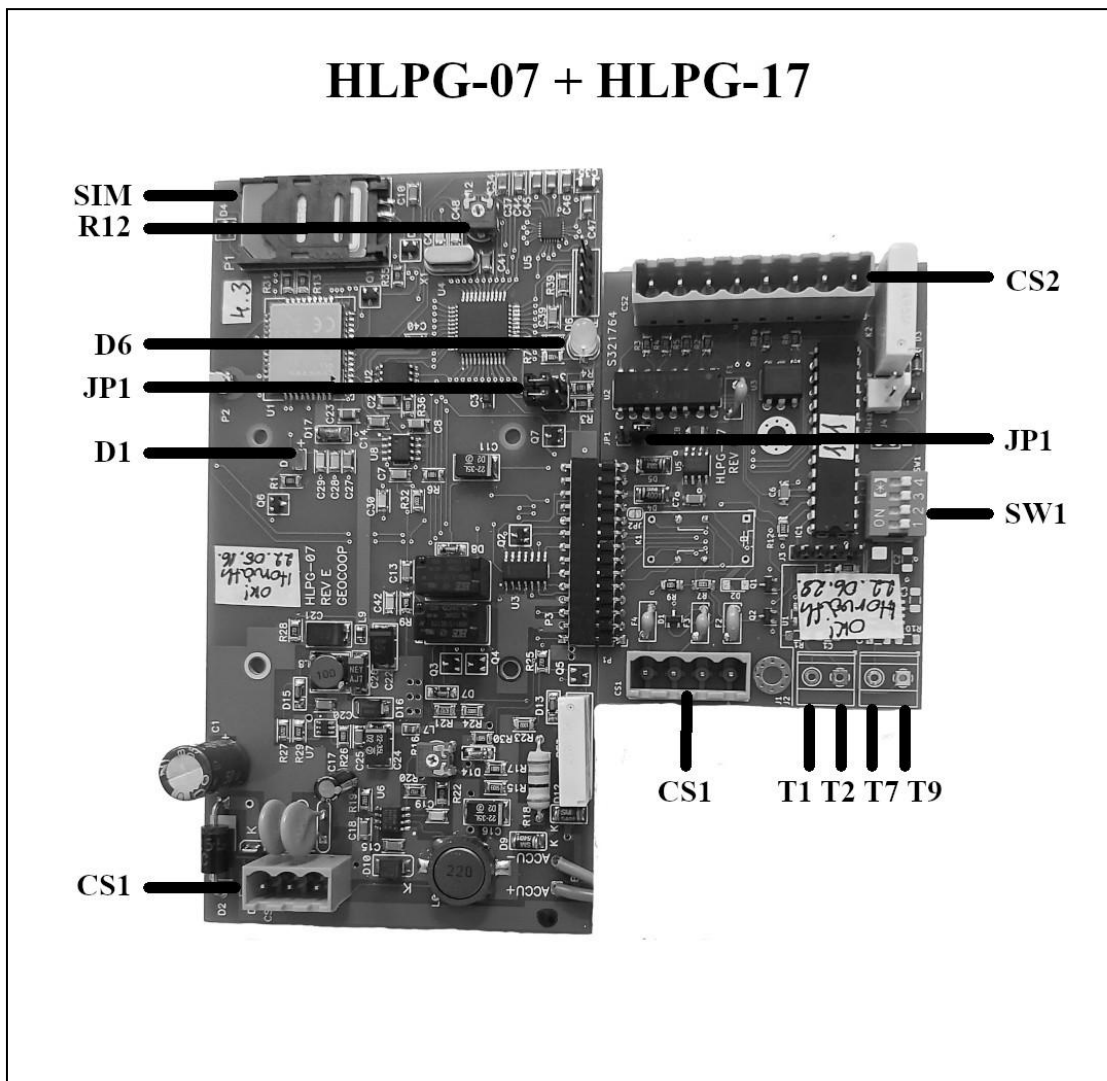
Általános Hiba SMS

- ugyan az, mint a HELLO1-re küldött válasz

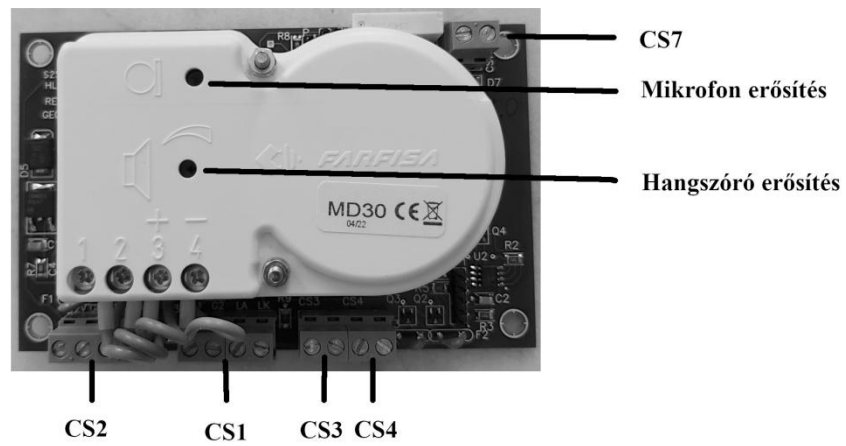


## Mellékletek

### Azonosítási segédlet



## HLPK-05



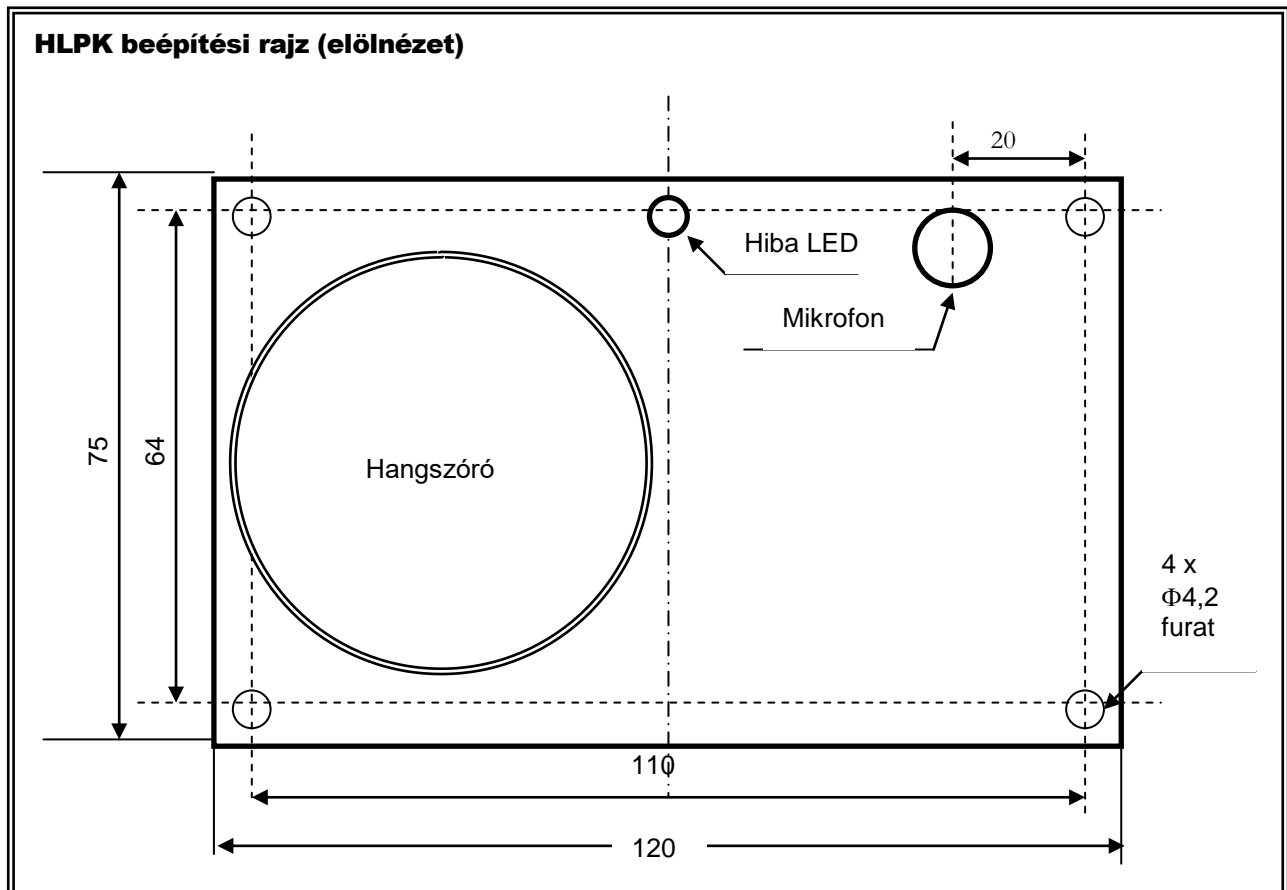
## Jelmagyarázat

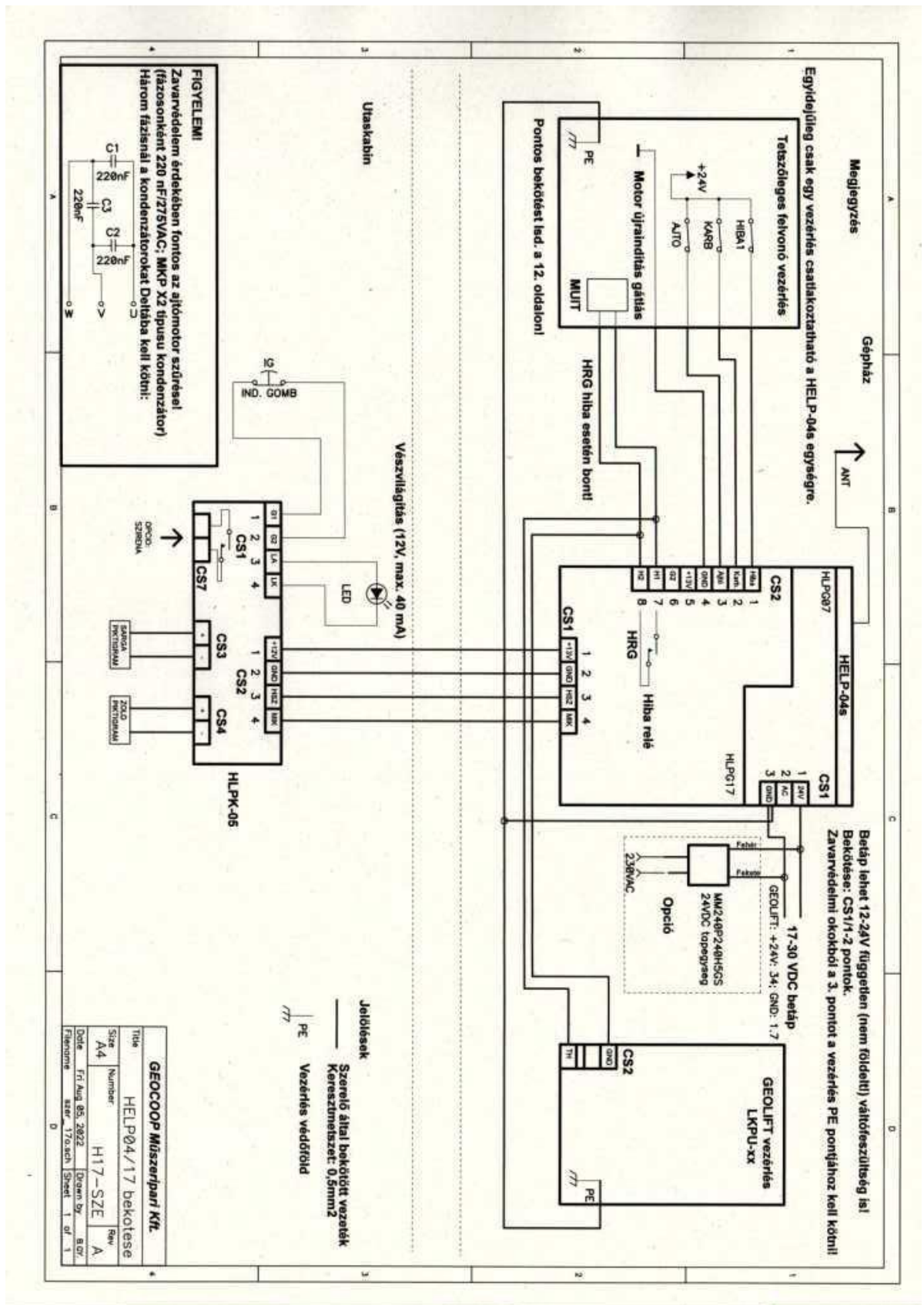
-- a mellékletekben található rendszerrajzokhoz --

Rövidítések: G: Gépház

F: Fülke

Tervjel	Megnevezés	Egység	Hely
ANT	Külső GSM antenna		G
HIBA1	Bontó hiba relé felvonó-vezérlésben		G
KARB	Karbantartás esetén bontó relé felvonó-vezérlésben		G
AJTÓ	Ajtó zárva esetén bontó relé felvonó-vezérlésben		G
HRG	Hiba relé	H LPG-16	G
IG	Vészjelzést indító nyomógomb		F
LED	Vészvilágítási LED		F
SZ	Akkusztikus jelzést adó sziréna		F
MUIT	Motor újraindítást tiltó áramkör felvonó-berendezésben		G





1. melléklet