

v8

HELP-04s26 Műszaki Leírás



FELVONÓ VÉSZ- ÉS ÜZEMÁLLAPOT JELEKET ÁTVIVŐ KÉSZÜLÉK TÖBB
FELVONÓHOZ (EN81-28:2018 KOMPATIBILIS)

Műszaki leírás

© GEOCOOP Műszeripari Kft.

1145 Budapest • Szugló u. 54.

Telefon: 242 5161, 367 5961

E-mail: info@geocoop.hu

WEB: www.geocoop.hu

Módosítva: 2022. 08. 10.

Tartalomjegyzék

Műszaki leírás	2
Tartalomjegyzék	3
Rövid kezelési útmutató	6
HÍVÁS FOGADÁS	6
FÜLKE FELHÍVÁSA	6
OPCIÓ: ELLENŐRZÉS	6
KÖTELEZŐ: AUTOMATIKUS HÍVÁS 3 NAPONTA	7
Fejezet 1.	8
Bevezetés	8
Alkalmazási terület	8
Alkalmazás feltételei a fogadóhelyen	8
Felépítés	8
Műszaki adatok	9
Fejezet 2.	10
Működés	10
Működési leírás	10
RIASZTÁS SZŰRÉS	10
RIASZTÁSI ÁLLAPOT	11
VISSZAHÍVÁS	11
SZÜNETMENTES TÁP	11
HIBA- ÉS ÁLLAPOT JELEK ÁTVITELE	11
OPCIÓ: FÜLKÉN KÍVÜLI KAPCSOLAT	12
OPCIÓ: GÉPHÁZI TELEFON	12
Végzetes hibák kezelése	12
ÚJRAINDÍTÁS	12
SMS SZÁMOK TÖRLÉSE	13
Biztonsági megfontolások	13
Fejezet 3.	15
TELEPÍTÉS, ÜZEMELÉS	15
Szerelés	15
HELP-04S KÖZPONTI EGYSÉG	15
HLPB-07 HIBAGYŰJTŐ ÉS KÖZÖSÍTŐ KÁRTYA	15
HLPK-05 AUDIÓ TABLÓ	16
OPCIÓ: HGT-04 GÉPHÁZI TELEFON	17
OPCIÓ: HMX AUDIÓ ÁTKAPCSOLÓ	17
OPCIÓ: MÁSODIK INDÍTÓGOMB	18

Üzembe helyezés	18
Karbantartás	19
Beállítások, üzemi LED jelzések	19
H LPG-07	19
H LPG-27	20
H LPB-07	20
H LPK-05	20
Hibaelhárítás	21
ALAP MÉRÉSEK	21
HIBA1	21
HIBA2	22
HIBA3	22
HIBA4	22
HIBA5	22
HIBA6	22
HIBA7	23
Fejezet 4.	24
PROGRAMOZÁS	24
Utasítások	24
TELEPÍTÉSI CÍM MEGADÁSA	24
FELVONÓ ÁLLAPOTÁNAK LEKÉRDEZÉSE	24
HOZZÁFÉRÉSI KÓD CSERE	24
HÍVANDÓ SZÁMOK BEÍRÁSA	25
HÍVANDÓ SZÁMOK KIOLVASÁSA	25
HÍVANDÓ SZÁMOK TÖRLÉSE	25
MŰKÖDÉSI PARAMÉTEREK BEÍRÁSA	26
MŰKÖDÉSI PARAMÉTEREK KIOLVASÁSA	26
MŰKÖDÉS TILTÁSA	27
MŰKÖDÉSI TILTÁS FELOLDÁSA	27
ÚJRAINDÍTÁS (RESET)	27
ÚJRAINDÍTÁS (GYÁRI ÉRTÉKEKKEL)	27
ÁLLAPOT SMS-EK KÉRÉSE	28
Vett SMS-ek értelmezése	28
ÁLTALÁNOS HIBAÜZENET NEM MSZ EN 627 SZERINT (PARAMÉTER X=0-NÁL)	28
ÁLTALÁNOS HIBAÜZENET MSZ EN 627 SZERINT (PARAMÉTER X=1-NÉL)	28
Általános SMS üzenetek	29
BETÁP HIBA	29
AKKU FESZ. ALACSONY	29
AKKU LEMERÜLT	29
TÁPELLÁTÁS VISSZA ÁLLÁSA	30
VÁLASZ A PARAMÉTER KÉRDEZÉSRE	30

VÁLASZ A TELEFONSZÁM KÉRDEZÉSRE (MX 1234O)	30
VÁLASZ AZ ÖSSZES TELEFONSZÁM KÉRDEZÉSRE (1234M?)	30
HIBA JELENTÉS	30
HLPG-26 HIBA	31
LETILTOTT BERENDEZÉS VÁLASZA KÉRDEZÉSRE	31
RIASZTÁSI ÁLLAPOT VÉGE	31
ÁLLAPOT SMS-EK (MIN. 4DB)	31
Fejezet 5.	33
Mellékletek	33
Alkalmazási segédlet	33
Jelmagyarázat	34

Rövid kezelési útmutató

HÍVÁS FOGADÁS

1. Hallgató felvétele
2. Felvonószám információ meghallgatása
3. Nyugtázás az **1, 2, vagy 3** gombok **bármelyikével**
4. Utas kikérdezése, megnyugtató
5. Téves, vagy rosszindulatú hívás esetén * megnyomásával a Riasztási állapot törlése
6. Beszélgetés bontása. Analóg készülék esetén előtte 0 gomb megnyomása!
7. Intézkedés a mentésről

FÜLKE FELHÍVÁSA

1. Gépházi GSM készülék tárcsázása
2. Bejelentkező gépi hang alatti, vagy utáni gombnyomások:
 - 1-6:** fülke kiválasztása
 - 9:** berendezés újraindítása (Reset)
 - **:** SMS telefonszámok (M4, M5) törlése, SMS küldés letiltása
 - 0:** beszélgetés bontása
3. Fülke választás esetén beszélgetés lefolytatása
4. Beszélgetés bontása. Analóg készülék esetén előtte 0 gomb megnyomása!

OPCIÓ: ELLENŐRZÉS

1. Gépházi GSM készülék tárcsázása, majd két csengetés után vonalbontás
2. Várakozás a következő válaszok valamelyikére:
 - rövid ideig tartó csengetés a hívott készüléktől:
működés rendben
 - semmilyen válasz:
berendezés, vagy hálózati hiba. (Ha két ismétlés után is ugyan ez az eredmény, helyszíni vizsgálat szükséges.)

Az ellenőrző hívás csak olyan készülékről kezdeményezhető, amelynek telefonszáma be van programozva az M1-M9 helyek valamelyikére!

KÖTELEZŐ: AUTOMATIKUS HÍVÁS 3 NAPONTA

1. Bejövő hívás 3 naponta azonos időpontban.
2. Hallgató felvétele
3. „Felvonó” szöveg meghallgatása
4. A vonal automatikusan bontódik

Ha az ellenőrző hívást senki nem fogadta, a fülkei kezelőpanelen levő sárga és zöld piktogramok villoni fognak a következő sikeres kapcsolat létrejöttéig! A vészhívó továbbra is üzemképes marad.

Fejezet 1.

Bevezetés

Alkalmazási terület

A berendezés az MSZ EN 81-1, az MSZ EN 81-2 és MSZ EN 81-28, valamint az MSZ EN 81-28:2018 szabványok által előírt oda-vissza beszélő készülékként biztosítja a felvonóban rekedt utasnak, hogy külső segítséget tudjon kérni maximum négy, tetszőleges (vezetékes vagy az üzemügyeletes telephelyén tartott mobil) készülék hívásával. Ezen túl képes a felvonó-vezérlések hibaállapotát SMS üzenetekben automatikusan elküldeni egy vagy két mobilkészülékre. A berendezés max. hat felvonót kezel. A készülékhez kapcsolt fülkék visszahívhatóak, a vezérlések állapota SMS-ben bármikor lekérdezhető. Speciális felügyeleti programmal ellátott számítógép lehetőséget biztosít felügyeleti központ kialakítására.

Alkalmazás feltételei a fogadóhelyen

- Célszerű a beprogramozott négy segélykérő telefonszámot megosztani a különböző mobil szolgáltatók között, és egy vezetékes számot is használni. Legalább egy szám kizárólag segélykérő hívások fogadására legyen használva.
- A fogadóhelyen szolgálatot teljesítő személy naponta ellenőrző hívással győződjön meg az átviteli csatorna, valamint a készülék működőképességéről.
- Ajánlott a felvonó napi helyszíni ellenőrzései alkalmával a segélykérő gomb megnyomásával ellenőrizni a teljes rendszer működését.

Felépítés

A berendezés három különálló egységből áll:

HLPG-07 + HLPG-27	központi egység
HLPB-07	közösítő és hibagyűjtő egység
HLPK-05	kabin audio egység

Hibakezelés:

Tetszőleges vezérlés: a HLPB-07 hibagyűjtő kártya 1 db galvanikusan leválasztott hibabemenettel rendelkezik, amelyre hibamentes állapotban 24VDC feszültséget kell kapcsolni a CS2/1 csatlakozó ponton. Ha a bemenet megváltozik, a berendezés SMS-ben továbbítja a bemenet állapotát a hibaelhárítónak.

Műszaki adatok

Tápfeszültség:	24V DC max. 1300mA , vagy 24V AC max. 1100 mA
Szünetmentes táp kimenet:	12VDC, 1300mA, 1,2 Ah
Beépített szünetmentes táp helye:	H LPG-04s egység
HLPK-05 fogyasztás:	12VDC, max. 100mA
Kezelt felvonók száma:	2 – 6 db
Összekötő vezetékek:	kabin-gépház: 4 ér/min. 0,5 mm ² gépház-gépház: 2x0,5+4x0,22 árnyékolt gépházi vezetékek max. hossza: 200m
Beépített GSM modul:	Quectel M65, kártyafüggetlen
Hibarelé a HLPB-07 kártyán:	potenciálmentes, 5A, 30VDC/250VAC

Fejezet 2.

Működés

Működési leírás

Az indító gomb kb. 2 mp idejű folyamatos nyomva tartását érzékelve -- a riasztási szűrési feltételek engedélyező fennállása esetén -- egy rövid tájékoztató szöveg bejátszása után a készülék azonnal tárcsázza az első beprogramozott számot. Ha az foglalt, vagy fél percig nem jön létre kapcsolat, tárcsázza a következőket. A kapcsolat létrejötte után, legelőször, a készülék automatikusan bemondja a felvonó számát (felvonó 1-6) a diszpécsernek, s ezután 30 mp idő áll a diszpécser rendelkezésére, hogy a hívást fogadó telefon-készüléke 1-es, 2-es vagy 3-as gombja közül **bármelyiknek** a megnyomásával nyugtázza a hívást. Ha a nyugtázás elmarad, a berendezés bontja a vonalat és a következő számot tárcsázza egészen addig, amíg nyugtázó jelet nem kap. A nyugtázás a beszélgetési időt 5 percre állítja, hogy az utas a beépített mikrofon és hangszóró segítségével megbeszélje a hívás okát a bejelentkező hibaelhárítással. A vonalat a beállított beszélgetési idő letelte előtt a hívott fél megszakíthatja (mobil ill. ISDN készülékkel bontja a vonalat, **analóg készülék esetén bontás előtt megnyomja a 0 gombot**), egyéb esetben a beállított időzítés bont.

RIASZTÁS SZŰRÉS

SMS-el ki-be kapcsolható szűrést lehet alkalmazni, hogy elkerülhető legyen a jogosulatlan riasztás. A szűréshez be kell kötni a következő három, vezérlés által biztosított jelet a HLPB-07 kártya CS2 sorkapcsába:

- karbantartási állapot
- fülke-ajtó állapota
- hibajel, ami jelzi, hogy a felvonó áll.

Ekkor a berendezés képes kiiktatni azokat a riasztásokat, melyeknél a következő események bármelyike előáll:

- a fülke kireteszelt zónában áll, az ajtó nyitva van
- a fülke hibamentesen mozog

Karbantartási, ill. riasztási állapotban mindig engedélyezve van a riasztás.

A karbantartó személy akkor is tud hívást indítani az indító gomb 30 mp-es folyamatos nyomásával, ha a szűrési feltétel ezt megakadályozná!

RIASZTÁSI ÁLLAPOT

A hívás elfogadásakor (gépi szöveg, és a sárga piktogram világítása) a rendszer **riasztási állapotba** kerül. Ebben az állapotban nincsen riasztás szűrés, s SMS lekérdezésnél a berendezés jelzi ezt az állapotot. Törölni ezt az állapotot vagy a diszpécser tudja a beszélgetési idő alatt, vagy a kiszabadítást végző személy a gépházban elhelyezett HLPB-07 kártyán lévő **Riasztás vége** gomb megnyomásával. Ez utóbbiról a berendezés SMS üzenetet küld a diszpécsernek. A sárga piktogram a riasztási állapot alatt végig világít.

Ha a diszpécser a beszélgetési idő alatt megnyomja a * gombot, a riasztási állapot azonnal törlésre kerül, s nem kell azt a helyszínen törölni.

VISSZAHÍVÁS

Az utas-kabinok felhívhatók, ilyenkor az utast a beépített hangbemondó tájékoztatja, hogy hívás érkezett, és a beszélgetés indításához nyomja meg az indító gombot (ezzel kapcsolja be a mikrofont). A vonalat a hívó az előzőekben ismertetett módon bármikor bonthatja.

SZÜNEMENTES TÁP

A készülék belső szünetmentes táppal rendelkezik, amely felhasználható vészcsengő és vészvilágítás működtetéséhez is. A berendezés figyeli saját tápellátását. A **hálózat két percen túli kimaradását**, majd annak visszatértét SMS-ben elküldi a beprogramozott egy, vagy két GSM telefonszámra. Hálózat kimaradás esetén a beépített akkumulátorról működik annak lemerüléséig. A lemerülés előtt kb. 1 órával figyelmeztető SMS-t küld, majd a lemerülés tényét SMS-ben még jelzi, majd befejezi működését a hálózati feszültség visszatértéig, amikor is automatikusan újraindul.

A beépített akku automatikus ellenőrzése: minden éjjel 2 órakor a berendezés automatikusan átkapcsol akku üzemre 5 percre, méri az akku feszültségesését, s ha ez egy kritikus értéknél nagyobb, SMS-ben figyelmezteti a felhasználót az akkucsere szükségességére.

HIBA- ÉS ÁLLAPOT JELEK ÁTVITELE

A hibaállapot beállítható idejű megváltozásakor a berendezés SMS-ben elküldi a hibaállapotot vagy hibakódot a beprogramozott számokra, amelyek közül az egyik számítógépes diszpécserközpont is lehet. A hibaelhárító saját telefonjáról az n(1-6) vezérlés hiba állapotát SMS-ben lekérdezheti (HELLOn), a hozzáférési kód ismeretében a beprogramozott segélykérő telefonszámokat, működési paramétereket megváltoztathatja. Lehetőség van a készülék távvezérléssel történő letiltására, ill. újraengedélyezésére is.

Ha a berendezés diszpécser számítógéphez csatlakozik, be kell állítani, hogy a hang hívásokról SMS-t is küldjön a számítógépnek naplózás céljából.

A gépi tájékoztató szövegek, melyek az utast a teendőkről tájékoztatják beállíthatóan kétnyelvűek is lehetnek (magyar-német, ill. magyar-angol).

OPCIÓ: FÜLKÉN KÍVÜLI KAPCSOLAT

Szükség lehet arra, hogy a szerelő a fülke tetejéről, is tudjon segítséget hívni. Erre szolgál a fülke tetőre szerelendő HMX-02 audio és közösítő egység. Ha a szerelő megnyomja a HMX-en található indító-gombot, a beszélgetés joga hozzá kerül, s az automatikus tárcsázás a fejezet elején leírtak szerint normál módon megtörténik. A beszélgetés végén a fülkében lévő HLPK-05 automatikusan visszakapcsolódik a rendszerre.

OPCIÓ: GÉPHÁZI TELEFON

A HLPB-07 modulhoz kapcsolt telefon segítségével a fülke és a gépház között fónikus kapcsolatot lehet létesíteni az MSZ EN 81 30 m-nél magasabb emelőmagasságú felvonókra vonatkozó előírása szerint. A fülke felé menő hangkapcsolat a telefonkagyló felemelése alatt működik. Ekkor az utast meg kell kérni, hogy ha beszélni akar, nyomja meg egy rövid időre a telefonos indító gombot, amivel bekapcsolja a fülkében lévő mikrofont és ezzel a kapcsolat kétirányúvá válik. A kapcsolat bontása a telefonkagyló visszahelyezésével jön létre.

Figyelem!

Mivel a fülkében kihangosító van, előfordulhat visszhang a segélyhívást fogadó személy készülékében. Ez csökkenthető a fülkei hangerő csökkentésével a HLPK kártyán lévő hangerőszabályzó potméter segítségével.

Végzetes hibák kezelése

Mivel a berendezés önállóan képes SMS-eket küldeni, külső behatásra történő meghibásodás esetén (pl. zárlat, szakadás, villámcsapás, hibabemenet bekötésének kontakthibája) előfordulhat, hogy közel folyamatosan SMS-eket kezd küldeni a beprogramozott számokra. Ha a vezérlő egység még üzemképes, egy telefonhívással vagy SMS-el újraindítható, vagy ha ez nem oldja meg a problémát, az SMS telefonszámok (M4, M5) törölhetők, s utána a helyszínen meg lehet keresni a hiba okát. Ennek menete a következő:

ÚJRAINDÍTÁS

Fel kell hívni a berendezést, majd a bejelentkező szöveg alatt, vagy után meg kell nyomni a 9-es gombot, ill. **1234RR** vagy **1234RF** tartalmú SMS-t kell küldeni. A berendezés a

szokásos bekapcsolási idő után üzemképes. (Az 1234RF a gyári beállításokkal indít újra, utána be kell újra állítani a felhasználói értékeket. 1234 helyett az aktuális hozzáférési kód használandó!)

SMS SZÁMOK TÖRLÉSE

Fel kell hívni a berendezést, majd a bejelentkező szöveg alatt, vagy után kétszer meg kell nyomni a * gombot. A két nyomás között több mint 1 mp szünet legyen. A következmény, hogy törlődnek a 4. és 5. memória helyen levő (SMS küldő) telefonszámok és a GSM modem nem képes több SMS-t küldeni. Helyszíni vizsgálattal a hiba okát meg kell keresni (szerviz!), majd újraindítás után a törölt telefonszámokat vissza kell írni.

Biztonsági megfontolások

Biztonsági szempontból elsődleges a kommunikációs csatorna működőképességének ellenőrzése az utas-kabin és a vészjelzést fogadó hely között. A felvonóhoz telepített GSM modul a közelében lévő valamelyik bázisállomással tart állandó kapcsolatot, s ennek meglétét folyamatosan figyeli a vezérlő elektronika.

A kapcsolat megszűnésekor a HLPB-07 kártyákon lévő potenciálmentes hiba relék elengednek. Ezek a hiba relék felhasználhatók a felvonók következő cél szinten történő megállása után a további parancsok teljesítésének tiltására (pl. a motor hővédelem áramkörbe kötve). A kommunikációs hibaállapotban beadott vészjelzések hatására gépi tájékoztatás hallható arról, hogy a vészjelző berendezés nem működik, s a hibaállapotot a kezelőablón levő *sárga* és *zöld* piktogramok villogása is jelzi. Amint a kapcsolat helyreáll a bázisállomással, a hiba relé ismét meghúz, lehetővé téve a további működést. A 3 naponta történő automatikus hívás is a biztonságot javítja.

Hibaállapot (hiba relé elenged) következik be még a következő esetekben:

- a készülék ki van kapcsolva
- a készülékbe telepített GSM adatátviteli terminál meghibásodott
- akkumulátor lemerült
- a vészhívó nyomógomb beragadt, vagy a vezetéke megszakadt

Teljes átviteli csatorna ellenőrzése a hívást fogadó hely felől:

Ha a hívást fogadó hely hívást kezdeményez a felvonónál levő berendezés felé, s azt két csengetés után megszakítja, a hívott berendezés visszahívja a hívó számot, s egy csengetés után szétkapcsol. Az ellenőrzést végző személy, vagy számítógép a kapott és kijelzett hívószám alapján azonosíthatja a GSM egységet. Állapot lekérdező SMS (**HELLOx**)

küldése a GSM egységnek, melyre az SMS-ben válaszol (x a rendszerbe kötött felvonó sorszáma).

Automatikus rendszer ellenőrzés a hívó hely felől:

3 naponta automatikus hívás a beprogramozott számokra egyszer, amíg valamelyiket fel nem veszik. Az ellenőrzés negatív eredményét a fülkei egység piktogramjainak villogása jelzi.

Biztonságot fokozó egyéb megoldások:

Négy tetszőleges segélyhívó telefonszám (mobil vagy vezetékes) megadása, mely lehetőséget ad foglaltság, vagy átviteli probléma esetén alternatív átviteli út választására.

Gépházban fixen telepített GSM egység (ipari célú adatátviteli terminál), melyhez külső antenna csatlakozik.

Fejezet 3.

TELEPÍTÉS, ÜZEMELÉS

Szerelés

HELP-04S KÖZPONTI EGYSÉG

A GSM modult tartalmazó központi egység egy 225x175 mm-es szerelődobozban helyezkedik el, melyet a gépházban kell felszerelni. A GSM antennát, mely kb. 2,5 m-es összekötő kábellel rendelkezik, lehetőleg ablak közelében (ha van) kell elhelyezni, s a dobozon található antenna bemenethez kell csatlakoztatni. Az antenna helyét célszerű normál GSM telefonnal kijelölni jó térerejű hely keresésével. Alsó gépház felvonónál - ha nincs térerő - speciális antenna szükséges, melyet a gépházon kívül kell felszerelni. A berendezés 24V DC vagy AC feszültségről üzemel, erről történik a beépített akku töltése is. Bekötni a HLPG-07 kártya **CS1** sorkapcsába kell.

HLPB-07 HIBAGYÚJTÓ ÉS KÖZÖSÍTŐ KÁRTYA

A hibagyűjtő modulokat a hozzájuk tartozó vezérlések mellé C sínre pattintva kell elhelyezni. Mérete: 100x85 mm. **Ha nem egy gépházban vannak a HLPG egységgel, táplálásukra külön 12VDC; 1,2Ah szünetmentes tápot lehet biztosítani.** Mindegyik modul gyárilag kódolt sorszámmal rendelkezik, mely a felvonó számát jelzi az azonosító szövegben és a küldött SMS-ekben, és visszahíváskor is ezt a számot kell megadni az adott utas-kabin kiválasztásakor. Célszerű tehát a későbbi azonosítást megkönnyítendő a panelon a J3 jumperrel beállított szám sorrendjében hozzárendelni a modulokat a felvonókhoz. A kódolás a következő:

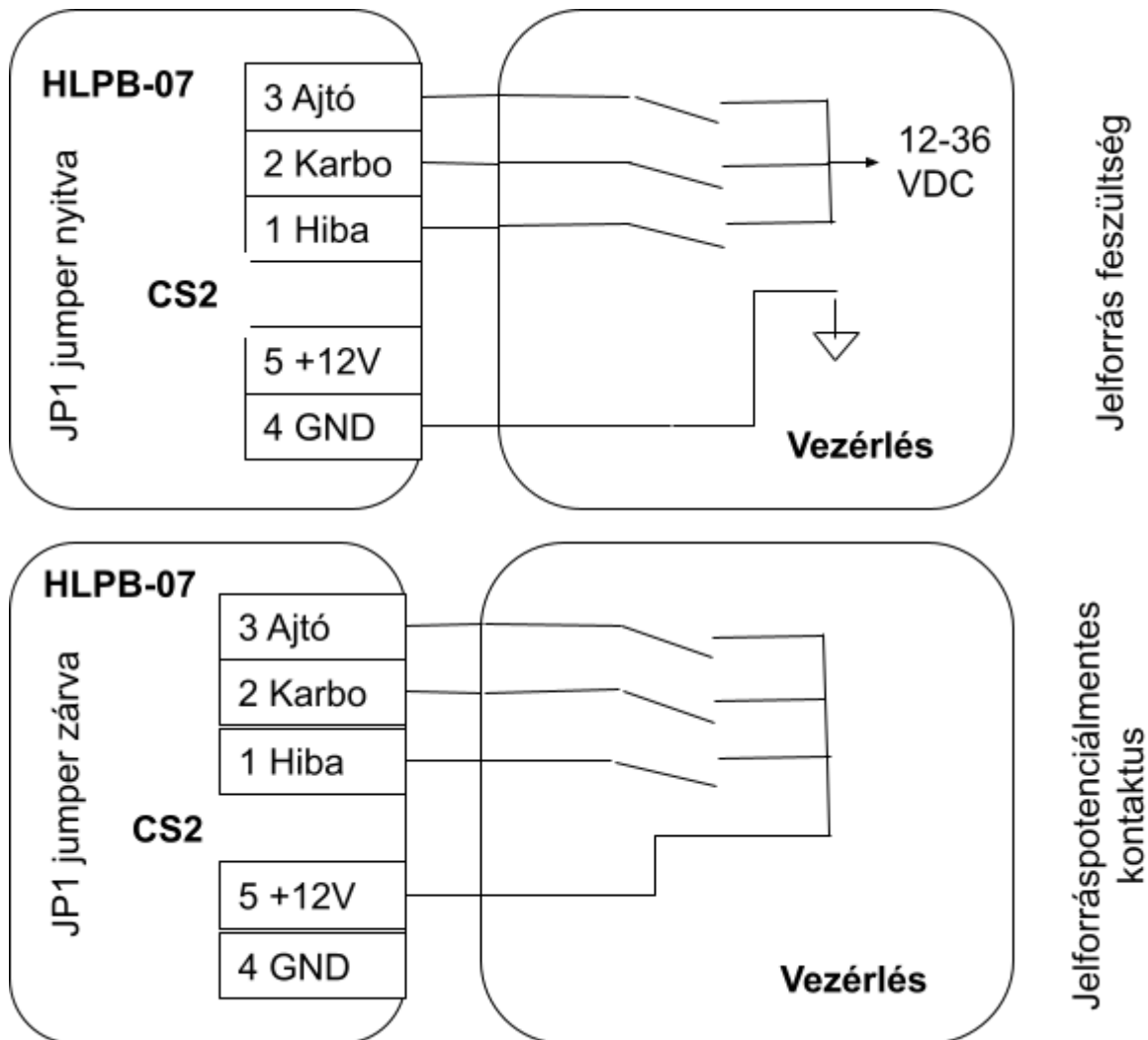
J3: A hibagyűjtő modul azonosítója 1-6-ig

- Példa: 1. hibagyűjtő: J3/1=zárva, J3/2=nyitva, J3/4=nyitva
2. hibagyűjtő: J3/1=nyitva, J3/2=zárva, J3/4=nyitva
3. hibagyűjtő: J3/1=zárva, J3/2=zárva, J3/4=nyitva
.....
6. hibagyűjtő: J3/1=nyitva, J3/2=zárva, J3/4=zárva

A zárt jumperek mellé írt számokat (1,2,4) összeadva lehet megkapni a lift számát!

A szűrő és hibajeleket a HLPB-07 kártya CS2-es csatlakozójába lehet kötni az alábbiak szerint:

Hiba és riasztás-szűrő jelek bekötése nem GEOCOOP vezérlésnél



Hiba és riasztás szűrő jelek értelmezése:

Hiba: kontaktus szakadt, ha a felvonó valamilyen hiba miatt áll.

Karbo: kontaktus szakadt, ha a felvonó karbantartási üzemben van

Ajtó: kontaktus szakadt, ha az ajtó zárva van

HLPK-05 AUDIÓ TABLÓ

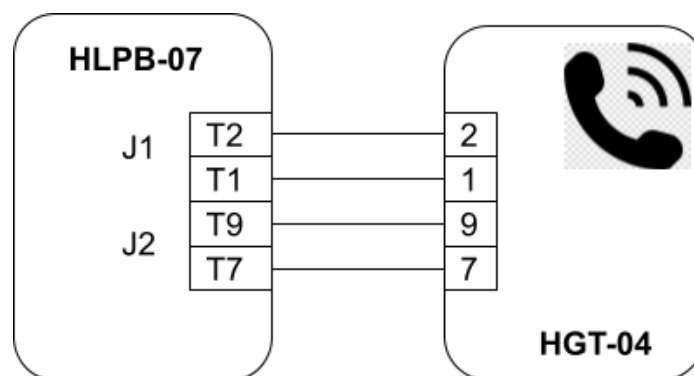
A hangszóró-mikrofon egységet, -- amely előlappal vagy anélkül kerül szállításra -- az utas-kabinban kell elhelyezni. Mérete: 120x75 mm előlap nélkül. Ide csatlakozik az indító nyomógomb **bontó** érintkezője.

A nyomógombnak minden mástól függetlennek és feszültség mentesnek kell lennie! A nyomógombról a készülékre jutó idegen feszültség a berendezés súlyos meghibásodását okozhatja.

A berendezés szerelési rajzát az **1. és 2. melléklet** tartalmazza.

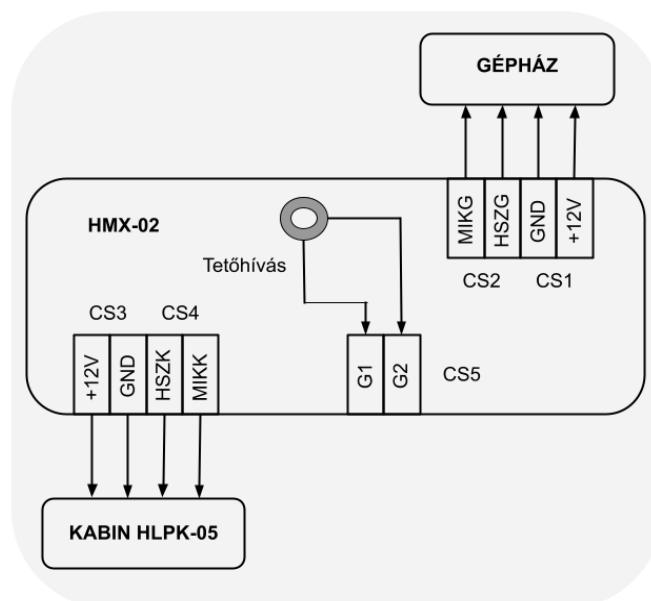
OPCIÓ: HGT-04 GÉPHÁZI TELEFON

A gépházi telefont függőlegesen a falra kell szerelni, s négy erű vezetékkel kell a HLPB-07 kártya alján lévő J1-J2 sorkapcsokba kötni. Ezután a kártyán lévő SW1 DIP kapcsoló 4-es kapcsolóját ON állásba kell kapcsolni.



OPCIÓ: HMX AUDIÓ ÁTKAPCSOLÓ

Ha kiegészítő hangszóró-mikrofon egységeket kell felszerelni (pl. a fülke tetejére), akkor azt a kabin egységgel (HLPK-05) a fülke tetején elhelyezett HMX-02 modul közösi, s továbbítja a gépházban levő fogadó egységek felé. A tető audió egységet és indító gombot a HMX-02 doboz tartalmazza. Bekötését a alábbi ábra mutatja.



OPCIÓ: MÁSODIK INDÍTÓGOMB

Lehetőség van a fülkénél egy második indító gomb bekötésére és ahhoz a központban két független telefonszám hozzárendelésére. Ennek megnyomásakor nincs tájékoztató szöveg, a készülék a segélykérő gomb tárcsázási mechanizmusával tárcsázza az M7, M9 helyekre beprogramozott számokat.

A **bontó** nyomógombot a HLPB-07 kártya CS2/5 – CS2/6 pontjai közé kell kötni, s az SW1 DIP kapcsoló 2-es tolokáját ON-ba kell állítani.

Üzembe helyezés

Bekapcsolás előtt a HLPG-07 kártyán található SIM-kártya tartóba olyan SIM-kártyát kell tenni, amelynél előzőleg egy normál mobil készülékkel kitiltották a PIN-kód kérést!

Ha a hangbemondás kétnyelvű, a HLPG-07 kártyán lévő JP1 jumper 1-2 pontjának rövidre zárásával lehet kiválasztani az angolt, egyébként a második nyelv a német.

Bekapcsolás után a HLPG-07 kártya D6 jelű LED-je azonnal vörös fénnel világít, ezután a D1 jelű kisméretű piros LED gyors villogásba kezd, s néhány mp múlva -- ha a GSM kapcsolat létrejön a bázisállomással – D1 lassú villogásba vált. Ezután a hiba relé meghúzás, s a D6 LED zöldre váltása jelzi, hogy a berendezés üzemkész.

A szerelés és a tápfeszültségre kapcsolás után az akkumulátor vezetékeit csatlakoztatni kell! Bármilyen okból történő szándékos két percet meghaladó kikapcsolásnál először az akkut kell bontani, különben a berendezés hiba SMS-t küld.

Ha a D6 LED zölden világít, a PROGRAMOZÁS részben leírtak szerint SMS parancsokkal be kell állítani a működési paramétereket, a segélyhívó telefonszámokat és a telepítési címet.

Az üzembe helyezés befejezéseként vész hívási próbát kell tartani, majd a rendszer aktuális beállításait -- a HLPG-27 kártyán lévő SW1 DIP kapcsoló 4-es toló-gombjának ON állapotba való kapcsolásával – SMS-ben meg lehet kapni.

Az eredmény 3+x db SMS az M4, M5 számokra, melyekben a modem adatai, a beállítások, a működtető programok verziói, a beprogramozott telefonszámok, GSM szolgáltató és aktuális térerő, valamint a rendszerbe kötött liftek hibaállapotai találhatóak (x a rendszerbe kötött liftek száma).

Az SW1/4 kapcsolót az SMS-ek megérkezése után vissza kell állítani az eredeti helyzetbe!

Karbantartás

A készülék különleges karbantartást nem igényel, kivételt képez a beépített akkumulátor, melyet max. négyévente, vagy ha az automatikus ellenőrzés erre SMS-ben utasítást ad, ki kell cserélni.

Beállítások, üzemi LED jelzések

H LPG-07

R16 potméter: akku töltési feszültség, gyárilag 13,8V-ra állítva.

Változtatni tilos!

R12 potméter: kabin-hangszórók közös hangereje

JP1/1-2 jumper: ha kétnyelvű bemondás van, a második nyelv kiválasztása

nyitva: német

zárva: angol

D6 kétszínű LED:

bekapcsolási alapállás: piros folyamatos

normál működés: zöld

üzemen kívül: piros

nincs GSM regisztráció: piros gyors folyamatos villogás

PIN-kérés nincs törölve: sárga

hiányzó, vagy rossz SIM-kártya: sárga gyors folyamatos villogás

akkuról történő működés: zöld vagy piros lassú villogás

lemerült akku és táphiány: sötét

Ha a gyors villogással jelzett hibák akkuról történő működés közben fordulnak elő, a villogás szakaszos lesz: 6 villanás, 2 szünet.

Quectel GSM modul melletti D1:

modul kikapcsolva: sötét

GSM hálózati hiba: gyors villogás

normál működés:

lassú villogás

H LPG-27

JP1 jumper: Kommunikációs busz lezáró ellenállásának ki-be kapcsolása.

Ha a kábelezés szempontjából a központ a rendszer valamelyik végén van, zárva kell lennie, különben nyitva.

SW1/4: OFF – semmi

ON – állapot-SMS küldés kérése

SW1/1: ON, többi OFF

H LPB-07

SW1 DIP kapcsoló:

1: OFF

2: OFF – nincs második indító-gomb

ON – második indító-gomb be van kötve

3: OFF – Hiba relé hiba esetén bont

ON – Hiba relé betáp hiány alatt zárva

4: OFF – nincs gépházi telefon bekötve

ON – gépházi telefon van J1-J2-re kötve

JP2 jumper: Kommunikációs busz lezáró ellenállásának ki-be kapcsolása.

Ha a kábelezés szempontjából a kártya a rendszer valamelyik végén van, zárva kell lennie, különben nyitva. **(A buszon /rendszerben/ összesen kettő lezáró ellenállásnak kell bekapcsolva lennie, lehetőleg a busz két végén!)**

H LPK-05

o| potméter: mikrofon erősítés

 potméter: kabin hangszóró hangerő

Piktogramok a kezelő tablón:

sárga: *Folyamatosan világít:* a berendezés RIASZTÁS állapotban van.

Villog: Hiba vagy ellenőrző hívás sikertelen.

HIBA2

Tápfeszültség van, a berendezés egyáltalán nem működik, hívásra és lekérdezésre nem válaszol, D6 LED pirosan és gyorsan villog, D1 gyorsan villog.

Teendő:

1. Ellenőrizni kell az antenna elhelyezését, csatlakozását és a térerőt egy másik készülékkel. Ha nincs térerő, annak visszatérte után a berendezés magától üzemmészre vált.
2. A SIM kártyát ki kell venni a GSM egységből, és egy másik telefonban ellenőrizni kell a működőképességét. Lehet, hogy a szolgáltató letiltotta, vagy elfogyott a feltöltött pénz-kerete.

HIBA3

A berendezés nem működik, D6 valahogy világít, D1 sötét.

Teendő:

A GSM modul meghibásodott, szerviz szükséges.

HIBA4

A berendezés nem működik, D6 sötét, D1 sötét.

Teendő:

Tápellátási probléma:

- nincs betáp és akku lemerült: műszerrel ellenőrizni!
- kártyaszintű táp meghibásodott: szerviz szükséges.

HIBA5

Tápfeszültség van, a berendezés egyáltalán nem működik, hívásra és lekérdezésre nem válaszol, D6 LED sárgán és gyorsan villog, D1 gyorsan villog.

Nincs, vagy rossz SIM kártya. Próba másik kártyával.

HIBA6

Tápfeszültség van, a berendezés egyáltalán nem működik, hívásra és lekérdezésre nem válaszol, D6 LED sárgán villágít, D1 gyorsan villog.

PIN-kód kérés nincs letiltva. Normál telefontal le kell tiltani!

HIBA7

A valamelyik vagy az összes felvonóból nem lehet hívást kezdeményezni, és a kommunikációs busz feszültsége nem az előírtaknak megfelelő.

Teendő:

A HLPB-07 kártyák egyenkénti kiiktatásával és a busz-feszültség mérésével meg kell keresni a hibás HLPB-t (amelyik eltávolítása után a feszültség helyreáll) és ki kell cserélni.

Fejezet 4.

PROGRAMOZÁS

A központi GSM egység szigorúan kötött formátumú SMS üzenetekkel programozható ill. lekérdezhető. *A programozáshoz legtöbb esetben a hozzáférési kód ismerete szükséges melynek gyártáskor beállított alapértéke 1234.* Végrehajtott parancs esetén a berendezés:

Cím: xxxxxxxxxxxx - xxx...: telepítési cím
parancs teljesítés nyugtázása
a teljesített parancs ismétlése

üzenettel válaszol, lekérdezés esetén a kérdésre küld választ. Ha belátható időn belül (kb. 5 perc) nem érkezik valamilyen válasz (rossz a hozzáférési kód, hálózati hiba miatt elvész az üzenet), ismételni kell az utasítást.

Utasítások

Kis és nagybetűk egyaránt használhatók!

A legtöbb funkció az előző generációs készülékkel való kompatibilitás miatt két féle paranccsal is vezérelhető.

TELEPÍTÉSI CÍM MEGADÁSA

kkkkAxxxxxxxxxxxxxxxxxxxxxxxxxxxxxxxxxxxxxxxx

ahol kkkk: hozzáférési kód, xxx...: max. 30 **ékezet nélküli karakterből** álló cím.

PI.: 1234ABUDAPEST XXV. Nyul Bela u. 21.

FELVONÓ ÁLLAPOTÁNAK LEKÉRDEZÉSE

HELLOn ahol n: a lekérdezendő felvonó száma (1-6)

A válaszban szerepel a tápellátás állapota, a riasztási üzemállapot és a hibabemenet állapota.

PI.: HELLO3

HOZZÁFÉRÉSI KÓD CSERE

Idegen hozzáférés megakadályozására célszerű a telepítés után elvégezni!

K_xxxx_yyyy_yyyyl vagy **xxxxKyyyy**

ahol xxxx: régi kód, yyyy: új kód, _:szóköz, l: beírást jelölő nagy l betű.

Pl.: K 1234 5678 5678l vagy 1234K5678

HÍVANDÓ SZÁMOK BEÍRÁSA

Egy szám: **Mz_xxxx_yyyyyyyyyyyyl**

Egy vagy több szám: **xxxxMzyyyyyyyyyyyyyyyMzyyyyyyyyyyyyyyy**

ahol z: memória sorszáma 1-9-ig, xxxx: hozzáférési kód, yyyy..: a telefonszám +36,körzetszám,szám formátumban, de vessző nélkül egybeírva, l: beírást jelölő nagy l betű.

Pl.: M1 1234 +36201234567l vagy

1234M1+36301234567M3+36201234567M8+36701234567 -- (mind a 9 beírható!)

1-3-ig terjedő, ill. a 8. memóriahelyekre tetszőleges (vezetékes vagy mobil) szám írható, melyeken a fülkéből jövő hívások bonyolódnak, 4-5-re csak mobil, mivel ide SMS hibaüzenetek küldődnek. Legalább az 1. és 4. helyre kötelező számot írni. Ha az 5. hely üres, csak egy készülékre küldi el a berendezés az üzenetet, ellenkező esetben kettőre. Ha számítógépes központhoz kapcsolódik a berendezés, az 5-6. helyekre a diszpécser központ modemjeinek telefonszámát kell írni. A 7. és 9. helyre, ha a második indítógomb be van kötve, az ehhez tartozó számokat kell írni.

HÍVANDÓ SZÁMOK KIOLVASÁSA

Egy szám: **Mz_xxxxO**

Összes szám: **xxxxM?**

ahol z: memória sorszáma 1-9-ig, xxxx: hozzáférési kód, O: nagy O betű az olvasás jelzésére.

Pl.: M2 1234O vagy 1234M?

HÍVANDÓ SZÁMOK TÖRLÉSE

Egy szám: **Mz_xxxxT**

Összes szám: **xxxxMT**

ahol z: memória sorszáma 1-9-ig, xxxx: hozzáférési kód, T: nagy T betű a törlés jelzésére.

Pl.: M3 1234T vagy 1234MT

MŰKÖDÉSI PARAMÉTEREK BEÍRÁSA

P_xxxx_Ra_Eb_Fc_Sd_Ne_Hf_Xg_Th_Kil

ahol xxxx: a hozzáférési kód,

a: 1, ha a hívás után a riasztási eseményről SMS-t küld, vagy 0 (nulla), ha nem küld a berendezés a 4. és 5. telefonszámra. Gyári érték: 1.

b: 1, ha az automatikus, 3 naponkénti ellenőrző hívás engedélyezve van a beprogramozott vész hívó számokra, 0 (nulla) ha ez tiltva van. Gyári érték: 1. *(a hívás időpontja a berendezés utolsó bekapcsolási, vagy újraindítási /Reset/ időpontja.)*

c: ha 0 (nulla), a fülkei hívás mindig engedélyezve van, ha 1, hívás csak a Riasztási szűrő-bemenetek megfelelő állapota esetén lehetséges. Gyári érték: 0.

d: ha 0 (nulla), fülkéből történő hívás normál módon történik, ha 1, hívás-kezdeményezésre csak SMS-t küld a berendezés. Utóbbi esetben a hibaelhárítónak vissza kell hívnia a fülkét, ha az utassal beszélni akar. Gyári érték: 0.

e: 0 (nulla), ha az utastájékoztató egynyelvű, 1, ha kétnyelvű. Gyári érték: 0.

f: hibaészlelési idő 0-9 perc között. A változásnak a hibabemeneteken ennyi ideig stabilan fenn kell állnia, hogy a készülék SMS-t küldjön. 0 esetén ez az érték 5 mp. Gyári érték: 9 (kilenc perc).

g: 0 (nulla), ha a hiba SMS-ben a hibakód a hagyományos (vezérlésnél kijelzett); 1, ha az MSZ EN 627 szerint átkódolt formátumú. (Isd. melléklet)

h: a nem értelmezett SMS parancsok továbbításának szabályozása a diszpécser felé; 0: továbbítás tiltva, 1: engedélyezve. Gyári érték: 1.

i: 1, ha a hiba SMS küldése a berendezés bekapcsolása, vagy újraindítása után 10 percig tiltva van, 0 (nulla), ha nincs. Gyári érték: 1.

l: beírást jelölő nagy l betű.

Pl.: P 1234 H6 F1 X1 T0l

Az R, E, F, S, N, H, X, T, K jelű paraméterek tetszőleges számban és sorrendben írhatók be. Elég tehát csak a változtatni kívánt paramétereket elküldeni. A végére szükséges az !!

MŰKÖDÉSI PARAMÉTEREK KIOLVASÁSA

P_xxxxO vagy **xxxxP?**

ahol xxxx: hozzáférési kód, , O: nagy O betű az olvasás jelzésére.

PI.: P 1234O vagy 1234P?

MŰKÖDÉS TILTÁSA

Mz_xxxx_5530I vagy **xxxxT5530**

ahol z: tetszőleges szám 1-9-ig, xxxx: hozzáférési kód, 5530: a tiltó kód, I: beírást jelölő nagy I betű.

PI.: M1 1234 5530I vagy 1234T5530

Tiltott állapotban nincs hívási lehetőség az utas-kabinból, nincs hibajel-továbbítás, üzemállapot lekérdezésnél LETILTVA válasz érkezik.

MŰKÖDÉSI TILTÁS FELOLDÁSA

Mz_xxxx_5531I vagy **xxxxT5531**

ahol z: tetszőleges szám 1-5-ig, xxxx: hozzáférési kód, 5531: az engedélyező kód, I: beírást jelölő nagy I betű.

PI.: M1 1234 5531I vagy 1234T5531

FELTÖLTŐS KÁRTYA EGYENLEG LEKÉRDEZÉSE

xxxxB?

ahol xxxx: hozzáférési kód

PI.: 1234B?

ÚJRAINDÍTÁS (RESET)

xxxxRR

ahol xxxx: hozzáférési kód

PI.: 1234RR

ÚJRAINDÍTÁS (GYÁRI ÉRTÉKEKKEL)

xxxxRF

ahol xxxx: hozzáférési kód

PI.: 1234RF

A cím és a hozzáférési kód kivételével a gyári paraméter beállításokkal indul újra a berendezés. Ha szükséges, újra kell programozni (SMS-ekkel) a berendezést!

ÁLLAPOT SMS-EK KÉRÉSE

xxxxX?

ahol xxxx: hozzáférési kód

Pl.: 1234X?

Ugyanazt a funkciók biztosítja távolról, mint a H LPG-27 kártyán levő SW1/4 kapcsoló. A válasz 3+n db SMS-ben érkezik. (n a rendszerbe kötött liftek száma).

Vett SMS-ek értelmezése

ÁLTALÁNOS HIBAÜZENET NEM MSZ EN 627 SZERINT (PARAMÉTER X=0-NÁL)

(hibaállapot változás, hívás után, vagy lekérdezés esetén)

Cím: xxxxxxxxxxxxxx - telepítési cím: xxxxxxxxxxxxxxxxxxxxxx

Felv. száma: y - felvonó száma: y=1-6

Táphiány: aaaa - betáp kimaradás (tápfeszültség megszűnt)
aaaa: Igen vagy Nem

Riasztás: cccc - Riasztási állapot helyzete.
cccc: Igen, Nem vagy Törölt

Hibabem: x - hibabemenet állapota nem GEOLIFT vezérlésnél:
x=0, ha a bemeneten feszültség van, (nincs hiba)
x=1, ha a bemeneten nincs feszültség (hiba van)

FW=3.x - Működtető program verzió

Vodafone - GSM szolgáltató

SQ=xx - Térerő a helyszínen

ÁLTALÁNOS HIBAÜZENET MSZ EN 627 SZERINT (PARAMÉTER X=1-NÉL)

(hibaállapot változás, hívás után, vagy lekérdezés esetén)

Cím: xxxxxxxxxxxxxx - telepítési cím: xxxxxxxxxxxxxxxxxxxxxx

Felv. száma: y	- felvonó száma: y=1-6
Táphiány: aaaa	- betáp kimaradás (tápfeszültség megszűnt) aaaa: Igen vagy Nem
Riasztás: cccc	- Riasztási állapot helyzete. cccc: Igen, Nem vagy Törölt
Hibakód: xx	- hibabemenet állapota: xx=00 ha a bemeneten feszültség van, (nincs hiba) xx=01 ha a bemeneten nincs feszültség (hiba van)

Általános SMS üzenetek

BETÁP HIBA

Cím: xxxxxxxxxxxxxx - xxx...: telepítési cím

Betáp nincs!

Akku=12.80V

AKKU FESZ. ALACSONY

Cím: xxxxxxxxxxxxxx - xxx...: telepítési cím

Betáp nincs!

Akku fesz. alacsony.

Akku=11.09V

AKKU LEMERÜLT

Cím: xxxxxxxxxxxxxx - xxx...: telepítési cím

Betáp nincs!

Akku lemerült.

Kikapcsolás!

TÁPELLÁTÁS VISSZA ÁLLÁSA

Cím: xxxxxxxxxxxxxx - xxx...: telepítési cím

Betáp OK!

Akku töltés alatt.

VÁLASZ A PARAMÉTER KÉRDEZÉSRE

Cím: xxxxxxxxxxxxxx - xxx...: telepítési cím

P: R1 E1 F0 S0 N0 H1 X0 T1 K1 - R, E, F, S, N, H, X, T, K: lsd. a paraméter beírásnál

VÁLASZ A TELEFONSZÁM KÉRDEZÉSRE (MX 1234O)

Cím: xxxxxxxxxxxxxx - xxx...: telepítési cím

Mx,"+36309123456" - x: a kért mem. hely, "+yyyyy" a telefonszám

vagy

Cím: xxxxxxxxxxxxxx - xxx...: telepítési cím

Mem. üres! - a kért mem. hely üres

VÁLASZ AZ ÖSSZES TELEFONSZÁM KÉRDEZÉSRE (1234M?)

M1: +36201234567

M2: Mem. üres!

M3: Mem. üres!

M4: +36201234567

M5: Mem. üres!

M6: Mem. üres!

M7: Mem. üres!

M8: Mem. üres!

M9: Mem. üres!

HIBA JELENTÉS

Cím: xxxxxxxxxxxxxx - xxx...: telepítési cím

Akku Hiba - Az akku teszt eredménye negatív,

Csere kell! mielőbbi csere szükséges

H LPG-26 HIBA

Cím: xxxxxxxxxxxxxx - xxx...: telepítési cím

H LPGx Hiba - a H LPG-26 kártya meghibásodott

Szerviz kell!

LETILTOTT BERENDEZÉS VÁLASZA KÉRDEZÉSRE

Cím: xxxxxxxxxxxxxx - xxx...: telepítési cím

Letiltva! - A berendezést a diszpécser letiltotta

RIASZTÁSI ÁLLAPOT VÉGE

Cím: xxxxxxxxxxxxxx - xxx...: telepítési cím

Felv. száma: 1

Táphiány: yyy - yyy: Igen vagy Nem

Riasztás vége! - A riasztási állapotot a helyszínen törölték

ÁLLAPOT SMS-EK (MIN. 4DB)

Cím: xxxxxxxxxxxxxx - xxx...: telepítési cím

M65 A04 - modem program verzió

T-Mobile H - GSM szolgáltató

SQ: 17,0 - térerő

IMEI: xxxxxxxxxxxxxxxxxxxx - modem IMEI száma

FW: 3.0 - H LPG-07 program verzió

TK: 2, v1.0 - Bővítő kártya: 2 (H LPG-26), program verziója

TH: yyy - Táphiány: Igen vagy Nem

P: R1 E1 F0 S0 N0 H9 X0, K1 - R, E, F, S, N, H, X, K lsd. a paraméter beírásnál

JF: zdb - z: jól működő fülkei kapcsolat darabszáma

RF: wdb - w: nem működő fülkei kapcsolat darabszáma

M1: +36201234567

M2: Mem. üres!

M3: Mem. üres!

M4: +36201234567

M5: Mem. üres!

M6: Mem. üres!

M7: Mem. üres!

M8: Mem. üres!

M9: Mem. üres!

Liftek száma: több

Hibajelz: xxxx

- MSZ EN 627: kód; nem MSZ EN 627: állapot

L1: Nem GEO vez. FW: v1.0

- Berendezéshez kapcsolt lift vezérlés típusa

L2: Nem GEO vez. FW: v1.0

és a HLPB-07 kártya programverziója

L3: nincs

L4: nincs

L5: nincs

L6: nincs

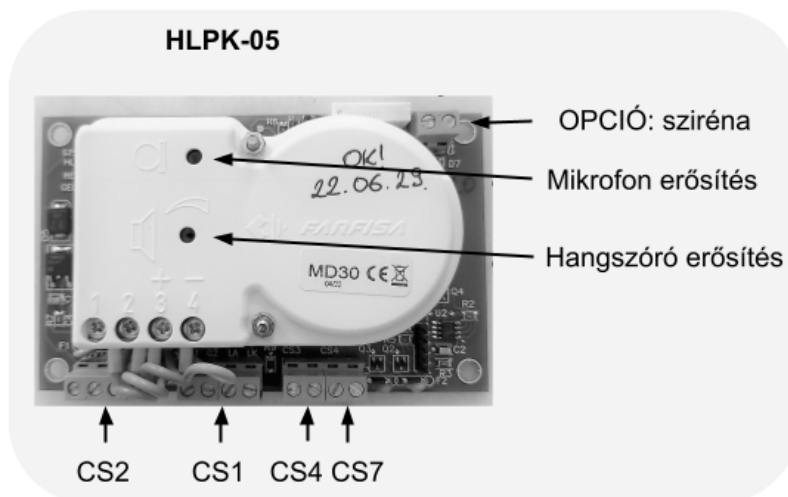
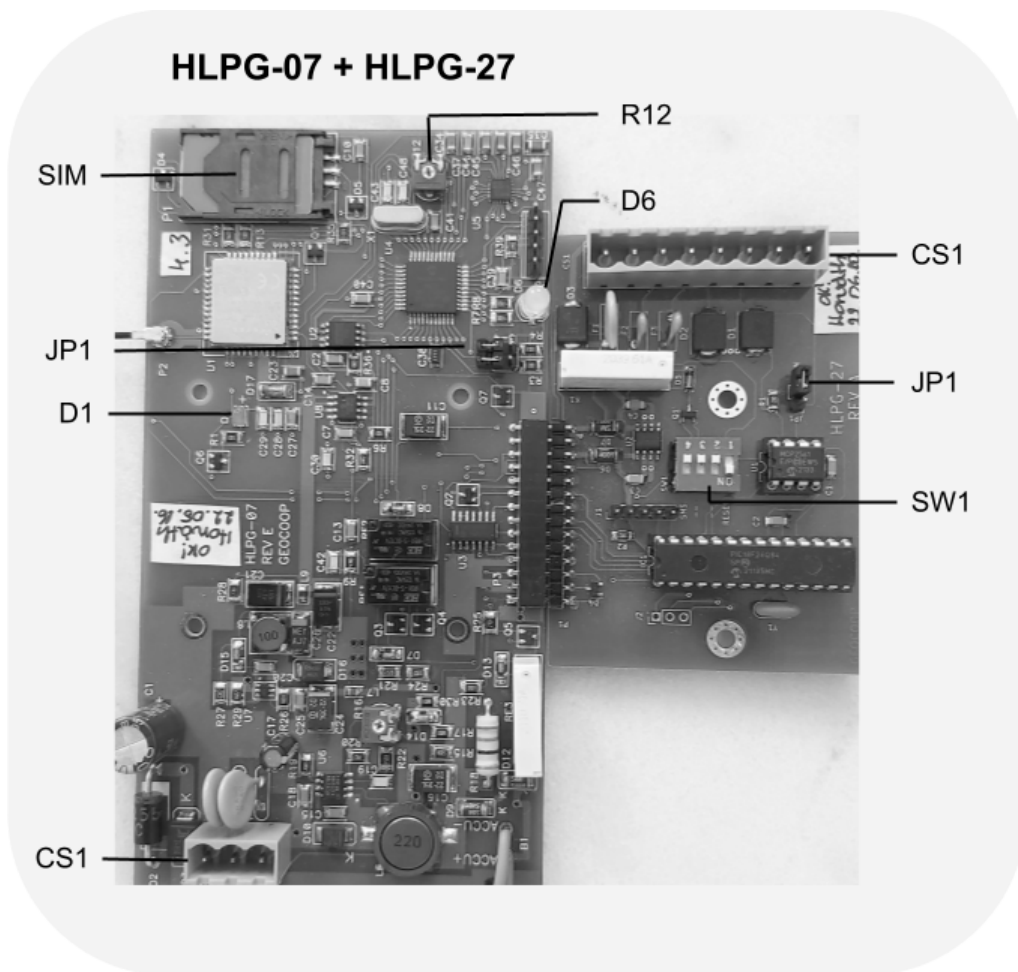
N db (amennyi felvonó van a rendszerbe kötve)

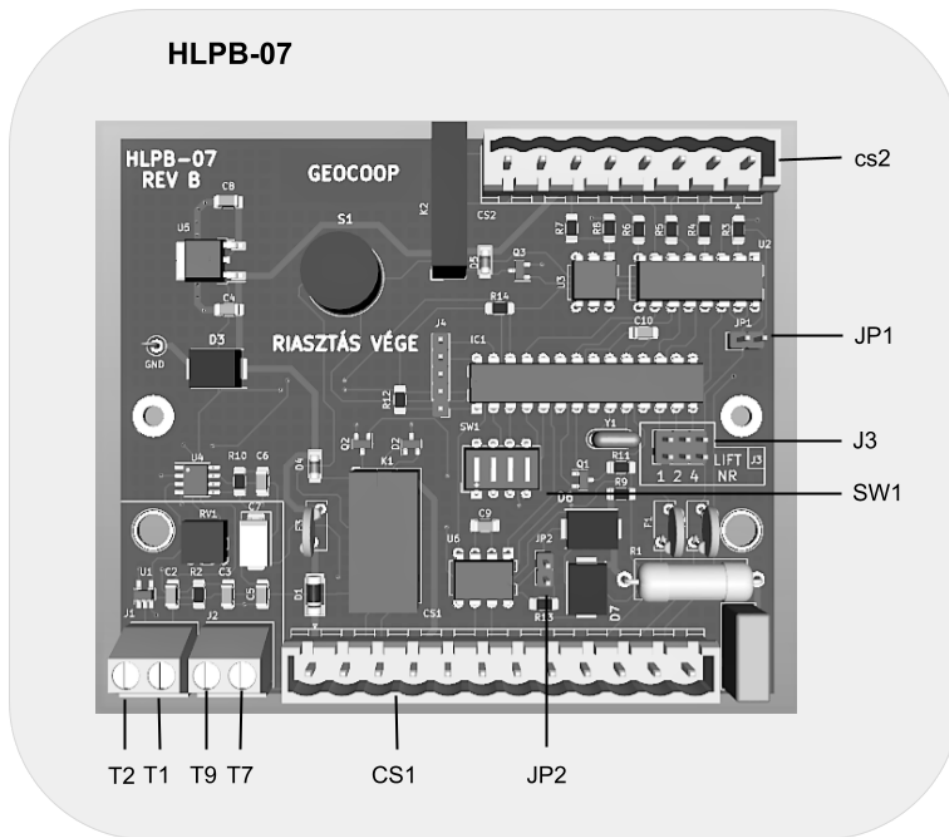
Általános Hiba SMS

- ugyan az, mint a HELLO1-re küldött válasz

Mellékletek

Alkalmazási segédlet





Jelmagyarázat

- a mellékletekben található rendszer rajzokhoz --

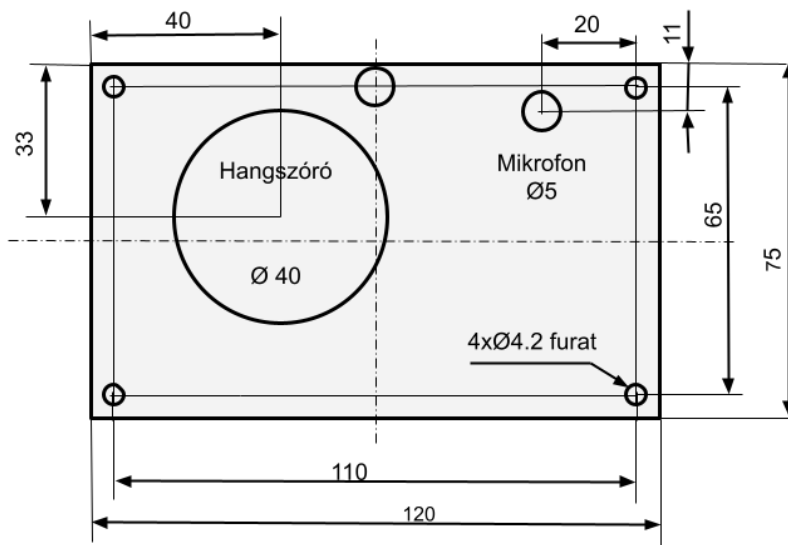
Rövidítések: G: Gépház

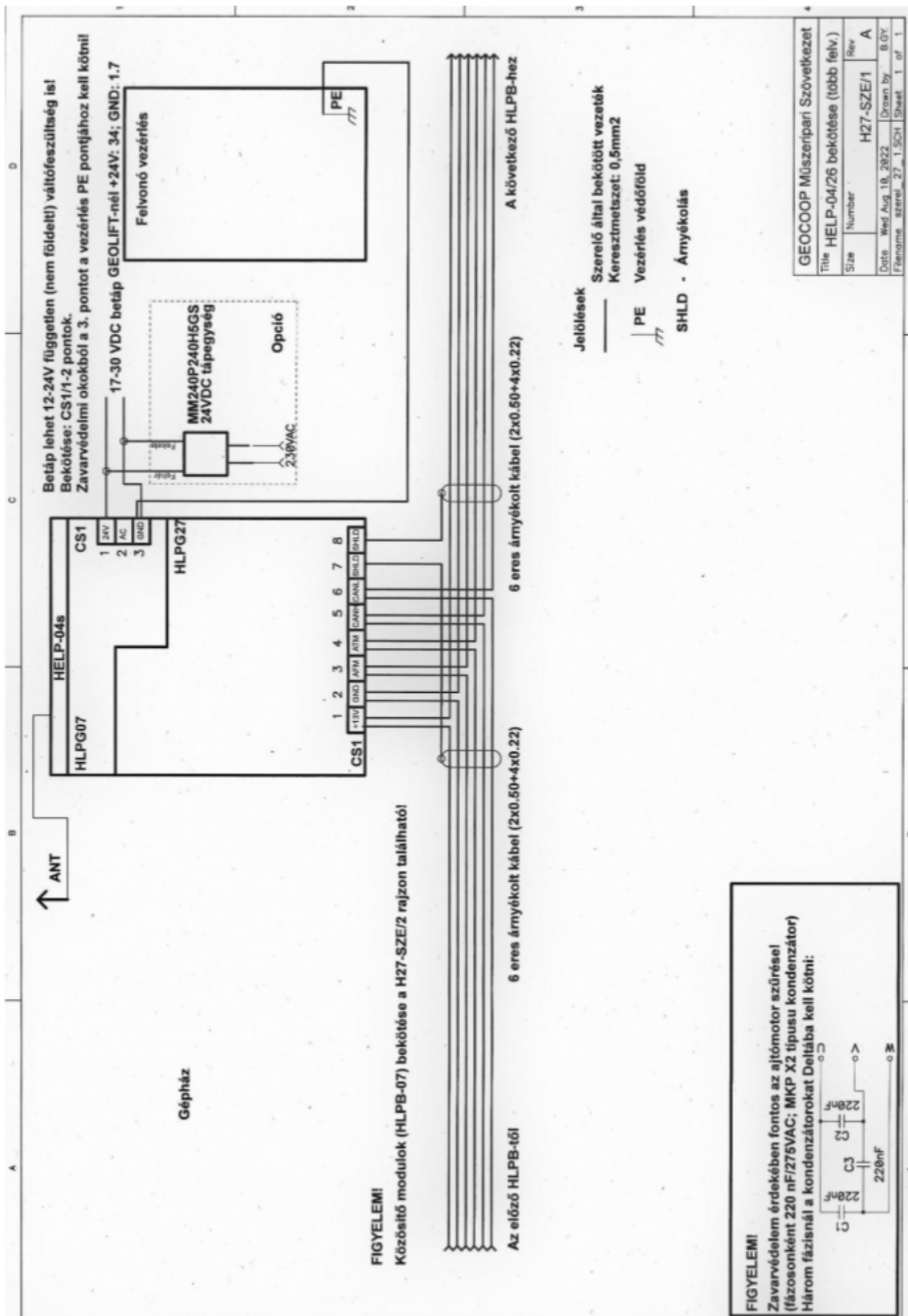
F: Fülke

Tervjel	Megnevezés	Egység	Hely
ANT	Külső GSM antenna		G
HIBA1	Bontó hiba relé felvonó-vezérlésben		G
KARB	Karbantartás esetén bontó relé felvonó-vezérlésben		G
AJTÓ	Ajtó zárva esetén bontó relé felvonó-vezérlésben		G
HRG	Hiba relé	HLPB-07	G
IG	Vészjelzést indító nyomógomb		F

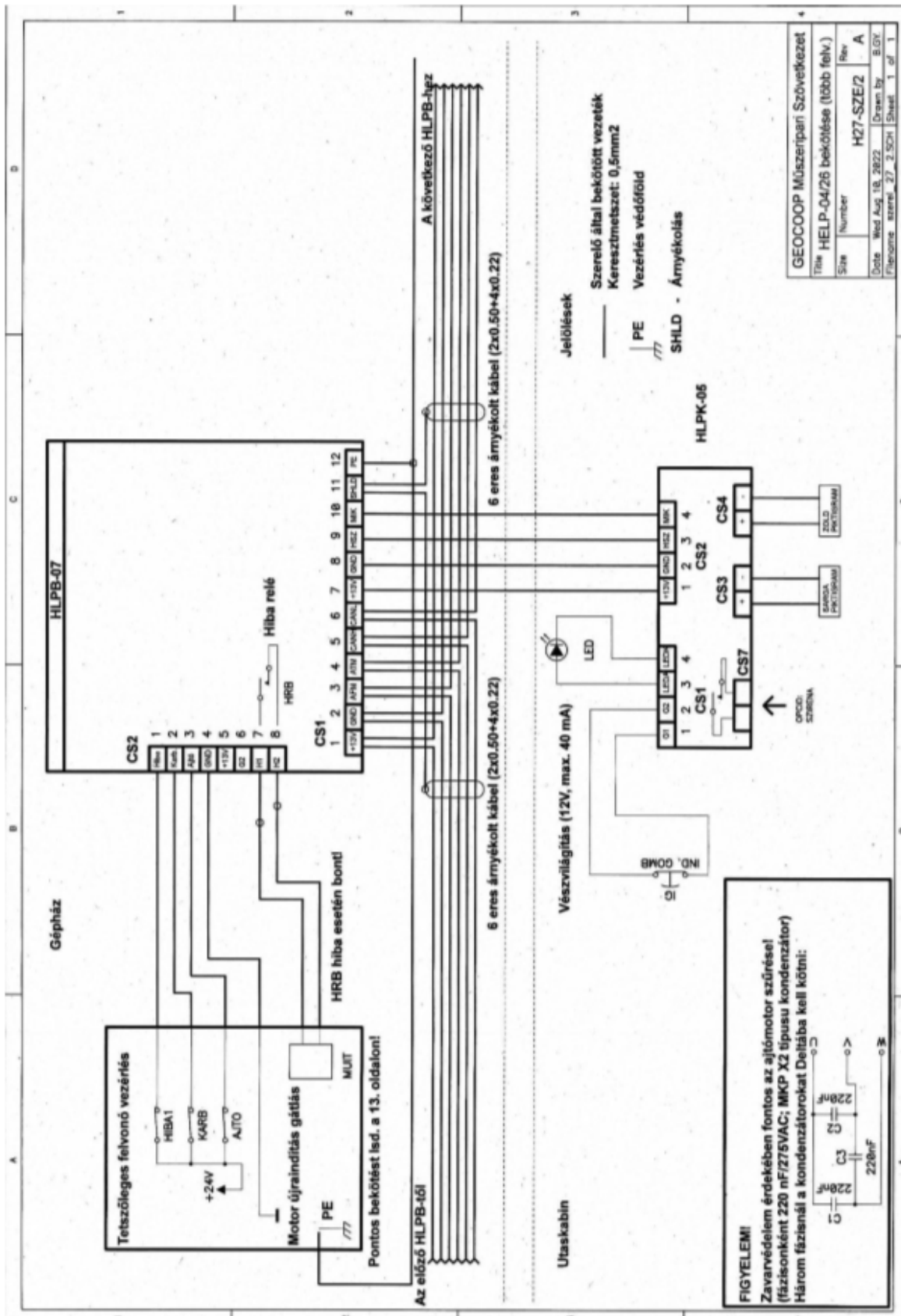
LED	Vészvilágítási LED		F
SZ	Akusztikus jelzést adó sziréna		F
MUIT	Motor újraindítást tiltó áramkör felvonó-berendezésben		G

HLPK-05 beépítési rajz (előlnézet)





1. Melléklet



2. Melléklet